



Relatório da consulta pública



Com o apoio de:



Dezembro de 2011

	<p>Agenda 21 do Concelho do Alandroal</p> <p>Relatório da Consulta Publica I Dezembro 2011</p>	 <p>Página 2 de 50</p>
---	---	--

Ficha Técnica

Entidades promotoras





Projeto co-financiado por





Estudo elaborado por



	Agenda 21 do Concelho do Alandroal Relatório da Consulta Pública I Dezembro 2011	 Página 3 de 50
---	--	---

Índice

1.	Introdução	4
2.	Caracterização da população inquirida.....	5
3.	Diagnostico ao desenvolvimento sustentável do concelho de Alandroal	8
3.1	Economia Local	8
3.2	Ambiente e Ordenamento do Território.....	9
3.3	Equipamentos e Acessibilidades	11
3.4	Problemas Sociais.....	13
4.	Indicadores de desenvolvimento sustentável	14
4.1	Avaliação da Câmara Municipal de Alandroal em termos de sustentabilidade ..	14
4.2	Avaliação do Concelho	21
4.3	Atividades Económicas Prioritárias para o Concelho	31
4.4	Importância atribuída às possíveis intervenções a realizar na freguesia	31
4.5	Avaliação do comportamento dos munícipes em termos de contributo para o desenvolvimento sustentável.....	35
4.6	Principais razões porque é Bom viver no Concelho	44
4.7	Três ideias para resolver os problemas da freguesia.....	45

	<p>Agenda 21 do Concelho do Alandroal</p> <p>Relatório da Consulta Publica I Dezembro 2011</p>	 <p>Página 4 de 50</p>
---	---	--

1. Introdução

Este relatório pretende apresentar os resultados da aplicação do questionário relativo à elaboração do Diagnostico de Sustentabilidade no âmbito da Agenda 21 Local de Alandroal.

Os dados dizem respeito ao período compreendido entre 19 de Outubro e 25 de Novembro de 2011. Foram obtidas 391 respostas.

Os inquéritos foram aplicados em todas as freguesias do Concelho.

A falta de preenchimento de algumas das questões do inquérito por parte dos inquiridos origina que os totais apresentados em alguns gráficos possam ter ligeiras diferenças. Os resultados apresentados foram obtidos com base nas respostas válidas, não tendo sido consideradas as respostas omissas.

Pretende-se com esta análise refletir a percepção da população do Alandroal relativamente ao nível de desenvolvimento do Concelho e da sua sustentabilidade.

O questionário era composto pelos seguintes grupos:

- I. Caracterização do inquirido
 1. Grupo etário e sexo
 2. Nível de escolaridade
 3. Relação com a freguesia
- II. Diagnostico ao desenvolvimento sustentável do concelho de Alandroal

Identificação dos 3 maiores problemas associados às seguintes áreas:

1. Economia local
 2. Ambiente e ordenamento do território
 3. Equipamentos e acessibilidades
 4. Problemas sociais
- III. Indicadores de desenvolvimento sustentável
 1. Avaliação da Câmara Municipal de Alandroal em termos de sustentabilidade
 2. Avaliação do Concelho
 3. Atividades económicas prioritárias para o desenvolvimento do Concelho

4. Importância atribuída às possíveis intervenções a realizar na freguesia
5. Avaliação do comportamento dos munícipes em termos de contributo para o desenvolvimento sustentável
6. Razões porque é Bom viver no Concelho
7. Ideias para resolver os problemas da freguesia

De seguida passa-se a relatar os resultados obtidos.

2. Caracterização da população inquirida

A maioria dos inquiridos reside no Concelho (90,28%) – **Gráfico 1**. No **Gráfico 2** apresenta-se a distribuição dos inquiridos pelas freguesias de residência.

Gráfico 1. Caracterização da relação dos inquiridos com o Concelho.

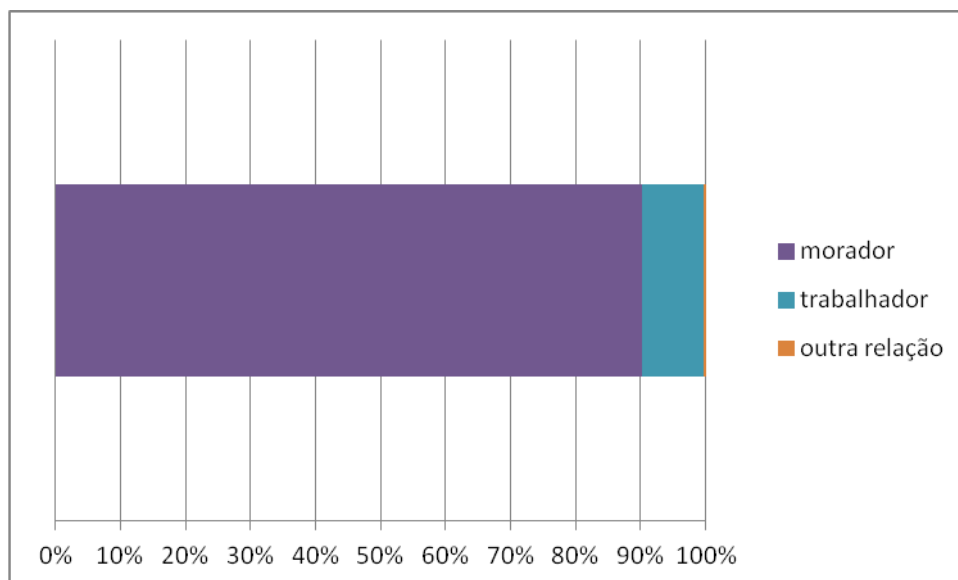
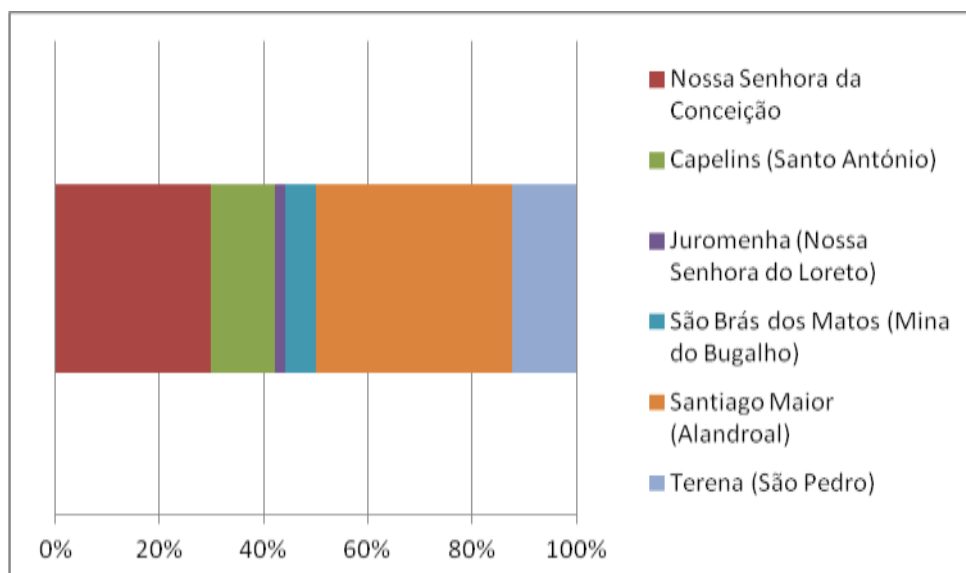


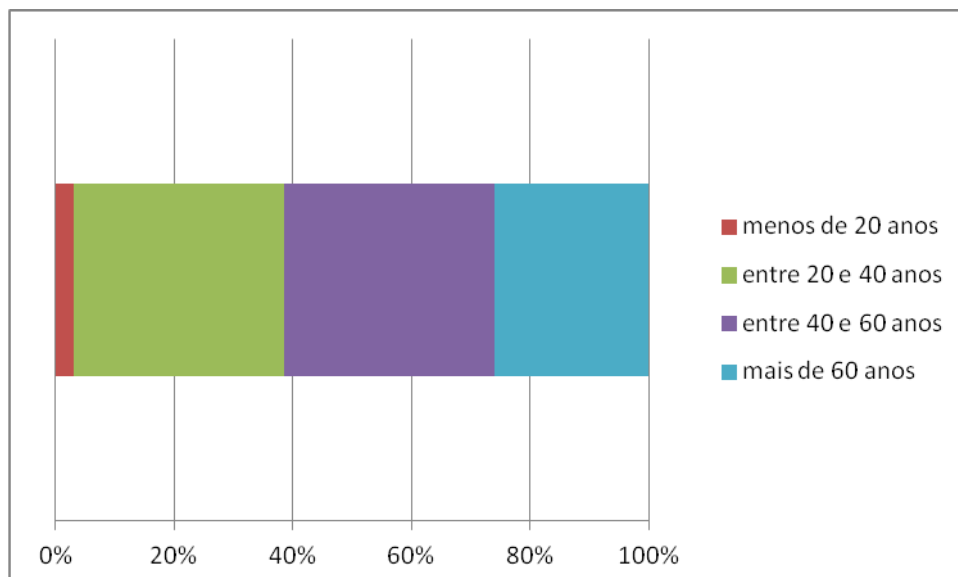
Gráfico 2. Distribuição dos inquiridos pelas freguesias de residência.



Conforme se pode verificar no **Gráfico 2**, Nossa Senhora da Conceição e Santiago Maior são as freguesias com maior representação, 29,9% e 37,4%, respetivamente. A freguesia com menor representação é Juromenha, com 2,1%.

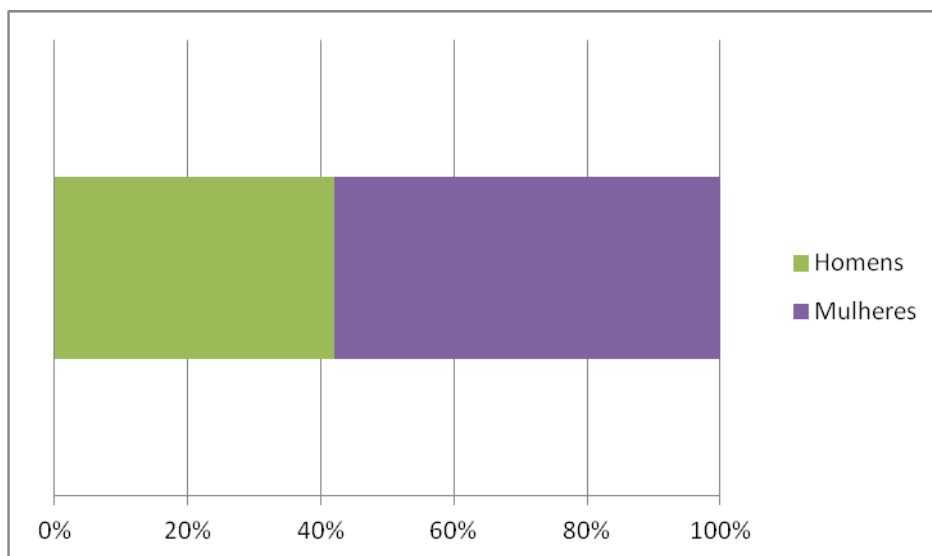
O grupo etário mais representado é “entre 40 e 60 anos” seguido do grupo “entre 20 e 40”, com 35,6% e 35,4%, respetivamente - **Gráfico 3**. O grupo etário menos representado é o de “menos de 20 anos”.

Gráfico 3. Distribuição dos inquiridos por grupo etário.



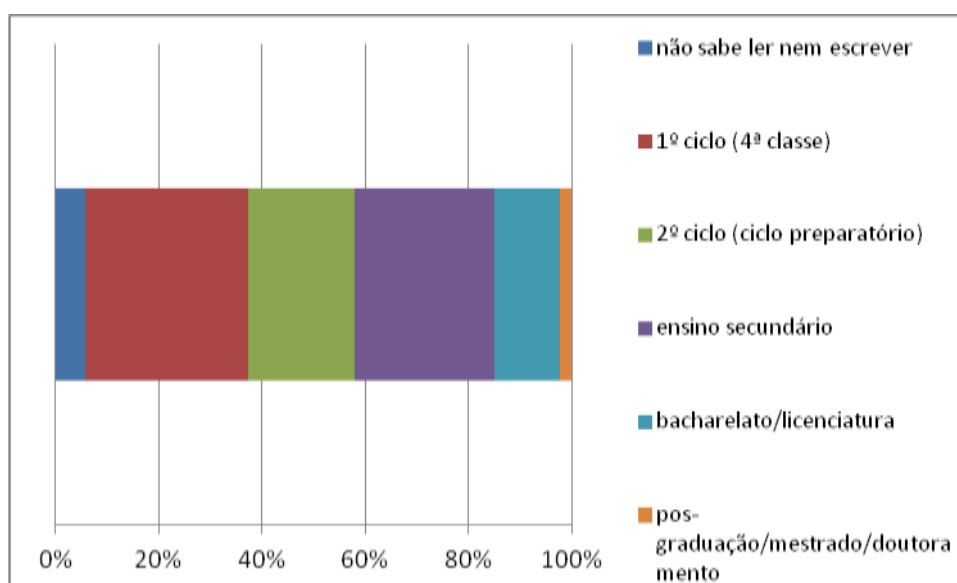
Cerca de 58% dos inquiridos eram Mulheres - **Gráfico 4.**

Gráfico 4. Distribuição dos inquiridos pelo sexo.



Relativamente ao nível de escolaridade dos participantes, 31,4% dos inquiridos tinha completado o 1º ciclo. O segundo grupo mais representado (27,1%) corresponde aos que frequentaram o ensino secundário. Importa referir que cerca de 6% dos inquiridos não sabe ler nem escreverⁱ – **Gráfico 5.**

Gráfico 5. Distribuição dos inquiridos pelo nível de escolaridade.



3. Diagnostico ao desenvolvimento sustentável do concelho de Alandroal

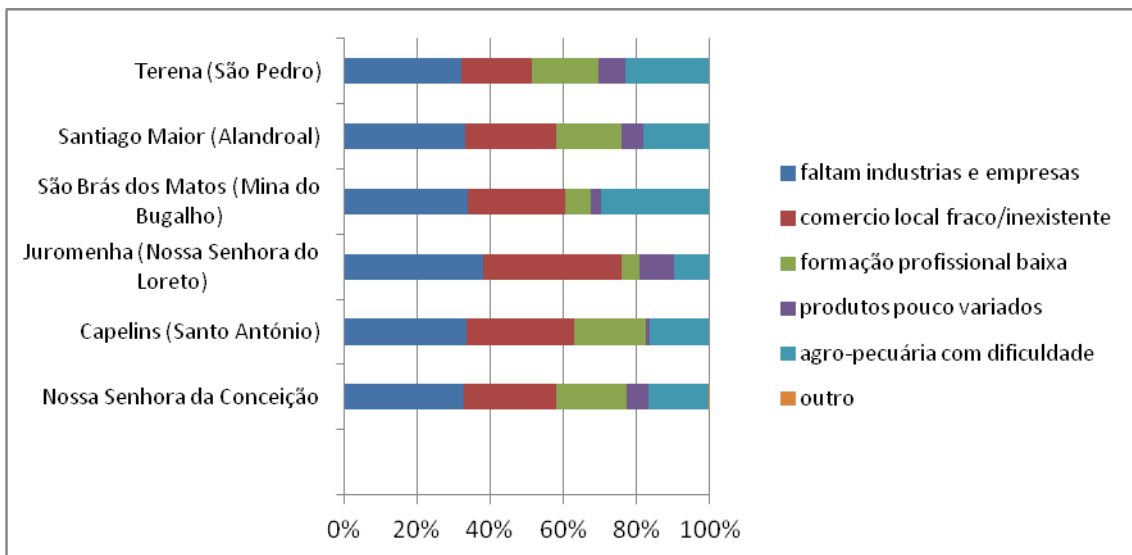
3.1 Economia Local

Verifica-se que a *“falta de indústrias e empresas”* foi o problema mais votado pelos inquiridos, em todas as freguesias. O *“comércio local fraco/inexistente”* foi o segundo problema mais votado, em Juromenha este problema tem o mesmo peso que o anterior (*“faltam industriais e empresas”*).

A *“formação profissional baixa”* foi o terceiro problema mais votado pela população inquirida de Nossa Senhora da Conceição, de Capelins e Alandroal.

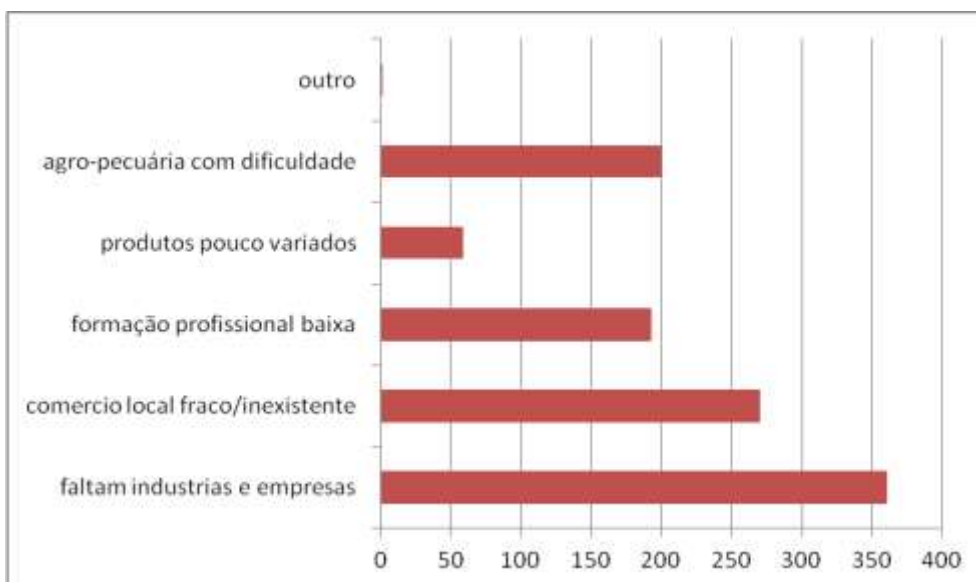
A *“agro-pecuária com dificuldades”* foi o terceiro problema mais votado pela população inquirida de Juromenha, de São Brás dos Matos e de Terena.

Gráfico 6. Avaliação dos principais problemas na Economia Local, por freguesia.



A análise geral, considerando o total dos inquiridos, revela que os três principais problemas apontados, por ordem de prioridade são: *“faltam indústrias e empresas”*, *“comércio local fraco/inexistente”* e *“agro-pecuária com dificuldade”* - **Gráfico 7.**

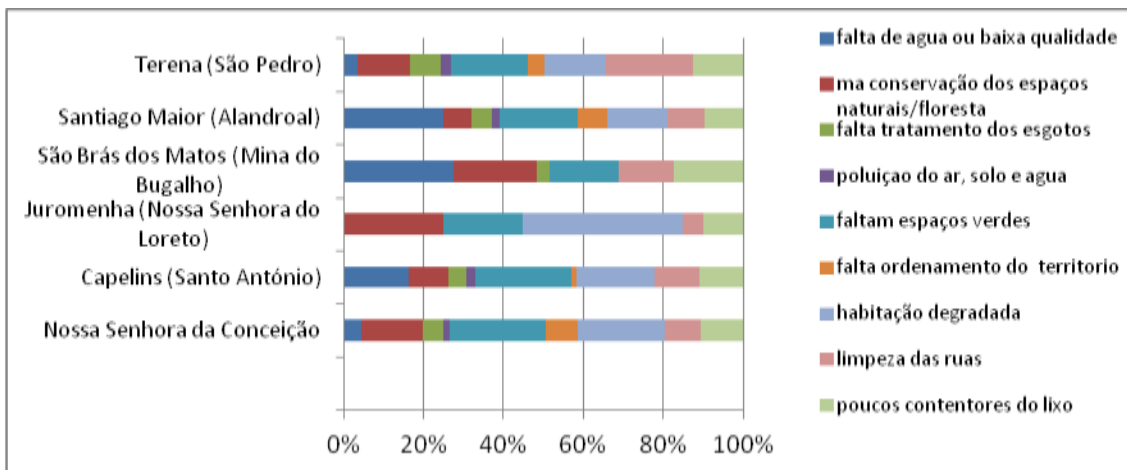
Gráfico 7. Avaliação dos principais problemas na Economia Local.



3.2 Ambiente e Ordenamento do Território

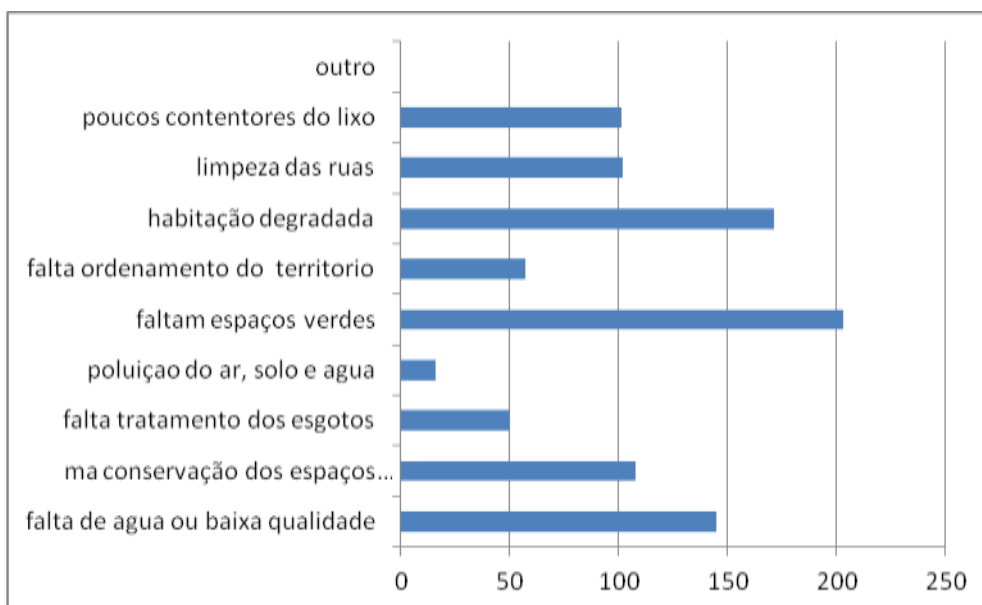
Ao nível do ambiente e do ordenamento do território os principais problemas que a população sente são díspares de freguesia para freguesia - **Gráfico 8**. Em Nossa Senhora da Conceição os três principais problemas identificados pela população são: “*falta espaços verdes*” (24%), “*habitação degradada*” (22%) e “*má conservação dos espaços naturais/floresta*” (15%). Em Capelins os três principais problemas identificados pela população são: “*falta espaços verdes*” (24%), “*habitação degradada*” (20%) e “*falta de água ou baixa qualidade*” (16,5%). Em Juromenha os três principais problemas identificados pela população são: “*habitação degradada*” (40%), “*má conservação dos espaços naturais/floresta*” (25%) e “*falta espaços verdes*” (20%). Em São Brás dos Matos os três principais problemas identificados pela população são: “*falta de água ou baixa qualidade*” (27,6%), “*má conservação dos espaços naturais/floresta*” (20,7%) e “*falta espaços verdes*” e “*pouco contentores do lixo*” (17,2%, ambos). No Alandroal os três principais problemas identificados pela população são: “*falta de água ou baixa qualidade*” (25%), “*falta espaços verdes*” (19,9%) e “*habitação degradada*” (15,3%). Em Terena os três principais problemas identificados pela população são: “*limpeza das ruas*” (21,9%), “*falta espaços verdes*” (19,3%) e “*habitação degradada*” (15,1%).

Gráfico 8. Avaliação dos principais problemas no Ambiente e Ordenamento do Território, por freguesia.



Numa análise geral, considerando o total dos inquiridos, os três principais problemas apontados, por ordem de prioridade são: “*faltam espaços verdes*”, “*habitação degradada*” e “*falta de água ou baixa qualidade*” - Gráfico 9.

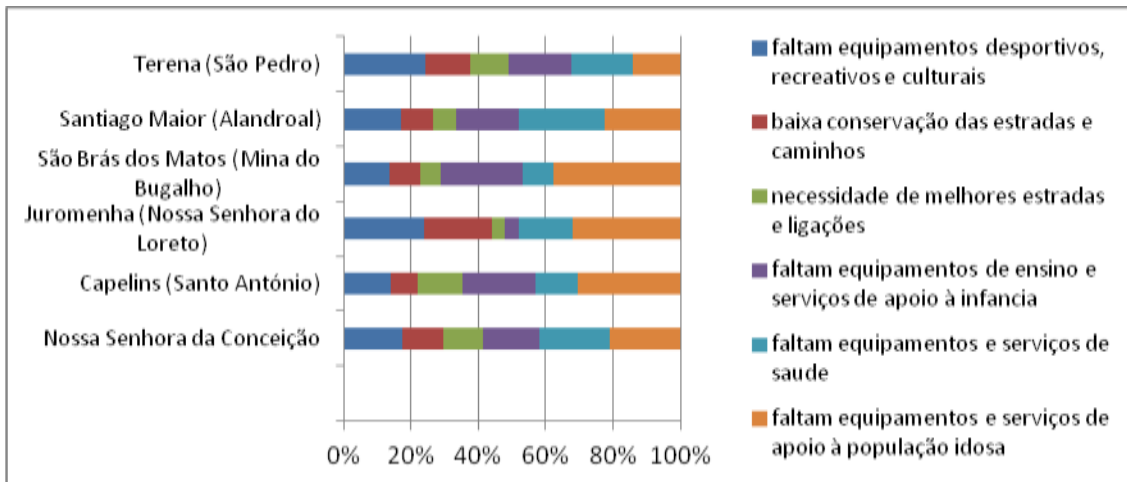
Gráfico 9. Avaliação dos principais problemas no Ambiente e Ordenamento do Território.



3.3 Equipamentos e Acessibilidades

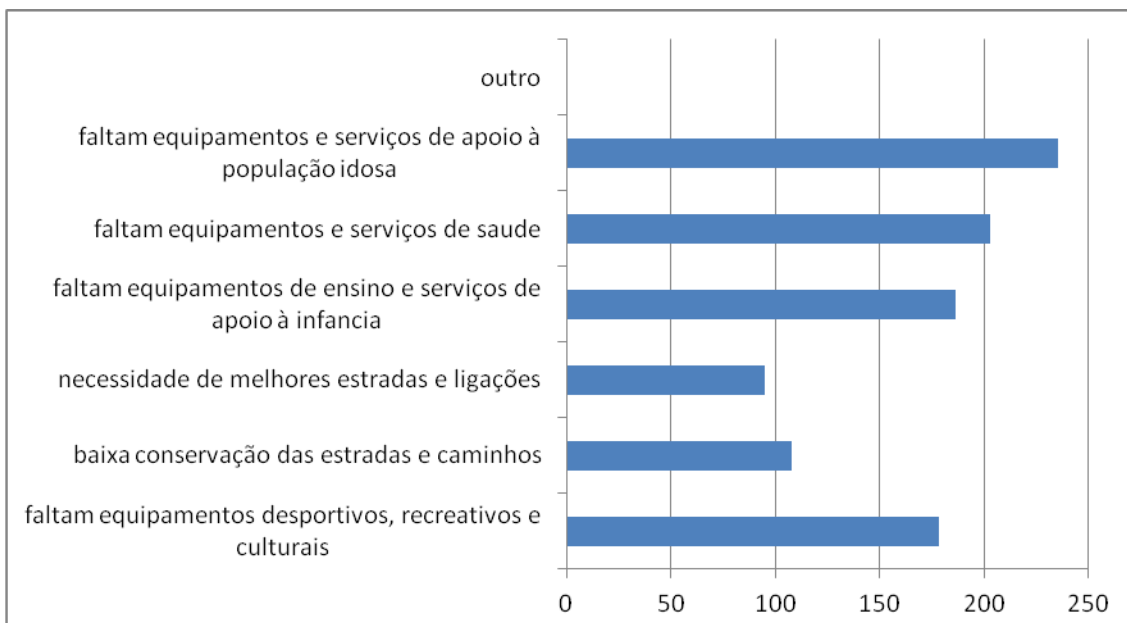
Também ao nível dos Equipamentos e Acessibilidades os principais problemas que a população identificou são díspares de freguesia para freguesia - **Gráfico 10**. Em Nossa Senhora da Conceição os três principais problemas identificados pela população são: “*faltam equipamentos e serviços de saúde*” (20,9%), “*faltam equipamentos e serviços de apoio à população idosa*” (20,9%) e “*faltam equipamentos desportivos, recreativos e culturais*” (17,4%). Em Capelins os três principais problemas identificados pela população são: “*faltam equipamentos e serviços de apoio à população idosa*” (30,5%), “*faltam equipamentos de ensino e serviços de apoio à infância*” (21,9%) e “*faltam equipamentos desportivos, recreativos e culturais*” (14%). Em Juromenha os três principais problemas identificados pela população são: “*faltam equipamentos e serviços de apoio à população idosa*” (32%), “*faltam equipamentos desportivos, recreativos e culturais*” (24%) e “*baixa conservação das estradas e caminhos*” (20%). Em São Brás dos Matos os três principais problemas identificados pela população são: “*faltam equipamentos e serviços de apoio à população idosa*” (37,9%), “*faltam equipamentos de ensino e serviços de apoio à infância*” (24,2%) e “*faltam equipamentos desportivos, recreativos e culturais*” (13,6%). No Alandroal os três principais problemas identificados pela população são: “*faltam equipamentos e serviços de saúde*” (25,3%), “*faltam equipamentos e serviços de apoio à população idosa*” (22,6%) e “*faltam equipamentos de ensino e serviços de apoio à infância*” (18,9%). Em Terena os três principais problemas identificados pela população são: “*faltam equipamentos desportivos, recreativos e culturais*” (24,2%), “*faltam equipamentos de ensino e serviços de apoio à infância*” (18,3%) e “*faltam equipamentos e serviços de saúde*” (18,3%).

Gráfico 10. Avaliação dos principais problemas nos Equipamentos e Acessibilidades, por freguesia.



Fazendo uma análise geral, atendendo ao total dos inquiridos, verifica-se que os três principais problemas apontados, por ordem de prioridade são: “*faltam equipamentos e serviços de apoio à população idosa*”, “*faltam equipamentos e serviços de saúde*” e “*faltam equipamentos de ensino e serviços de apoio à infância*” - **Gráfico 11.**

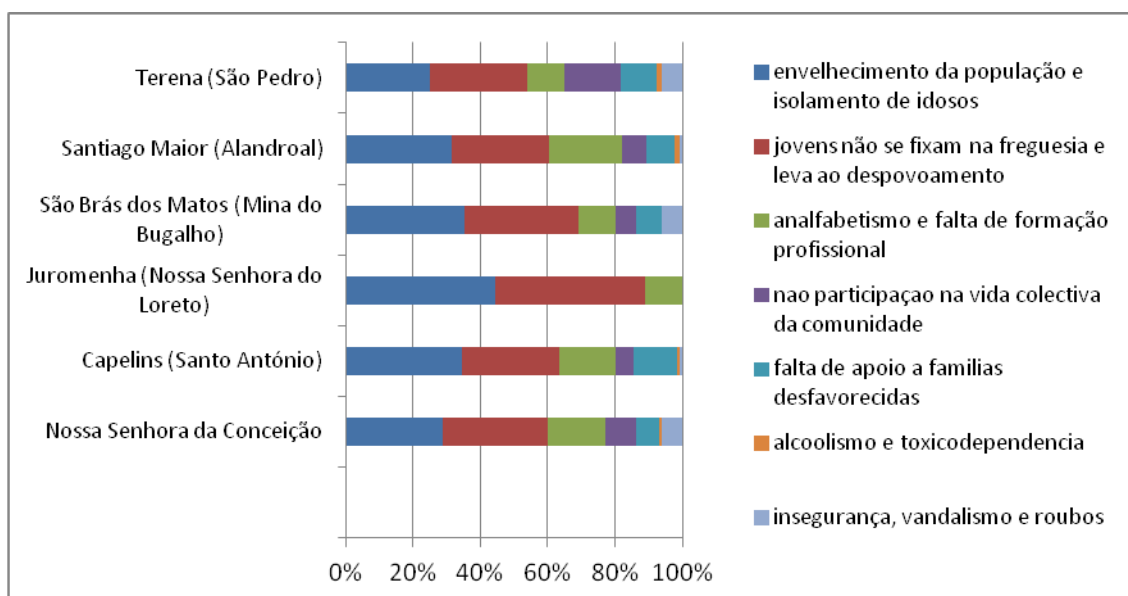
Gráfico 11. Avaliação dos principais problemas no Equipamentos e Acessibilidades.



3.4 Problemas Sociais

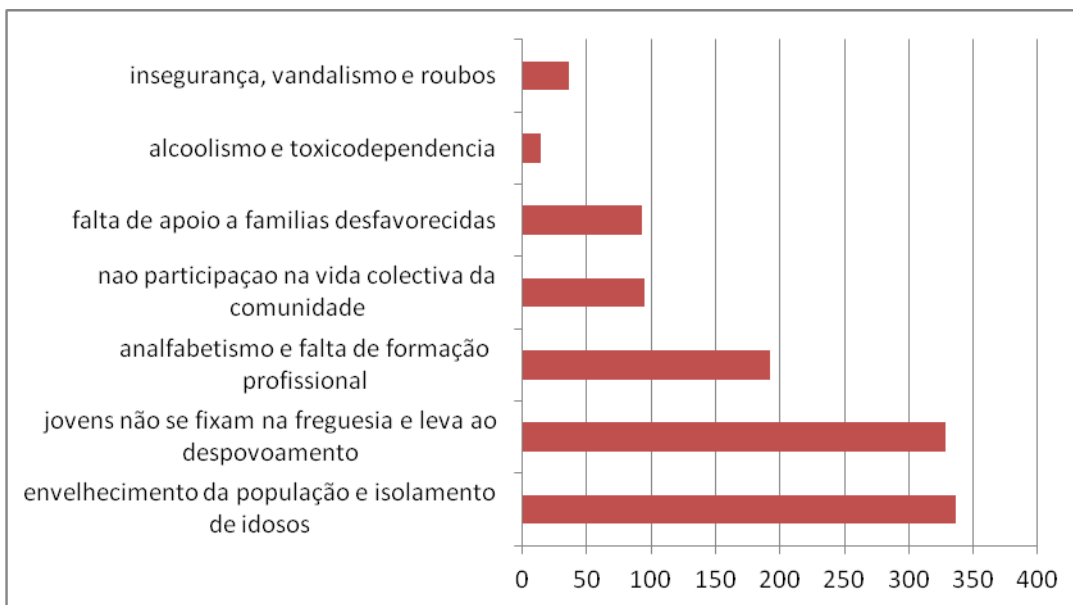
Relativamente aos Problemas Sociais a opinião dos inquiridos é mais homogénea e consonante em quase todas as freguesias. Nas freguesias de Nossa Senhora da Conceição, Capelins, Juromenha, São Brás dos Matos e Alandroal os três principais problemas são “*envelhecimento da população e isolamento de idosos*”, “*jovens não se fixam na freguesia e leva ao despovoamento*” e “*analfabetismo e falta de formação profissional*”. Em Terena os três principais problemas são “*envelhecimento da população e isolamento de idosos*”, “*jovens não se fixam na freguesia e leva ao despovoamento*” e “*não há participação na vida coletiva da comunidade*” - **Gráfico 12**

Gráfico 12. Avaliação dos principais Problemas Sociais, por freguesia.



Numa análise geral, e atendendo ao total de inquiridos, observa-se que os três principais problemas apontados, por ordem de prioridade são: “*envelhecimento da população e isolamento de idosos*”, “*jovens não se fixam na freguesia e leva ao despovoamento*” e “*analfabetismo e falta de formação profissional*” - **Gráfico 13**.

Gráfico 13. Avaliação dos principais Problemas Sociais.



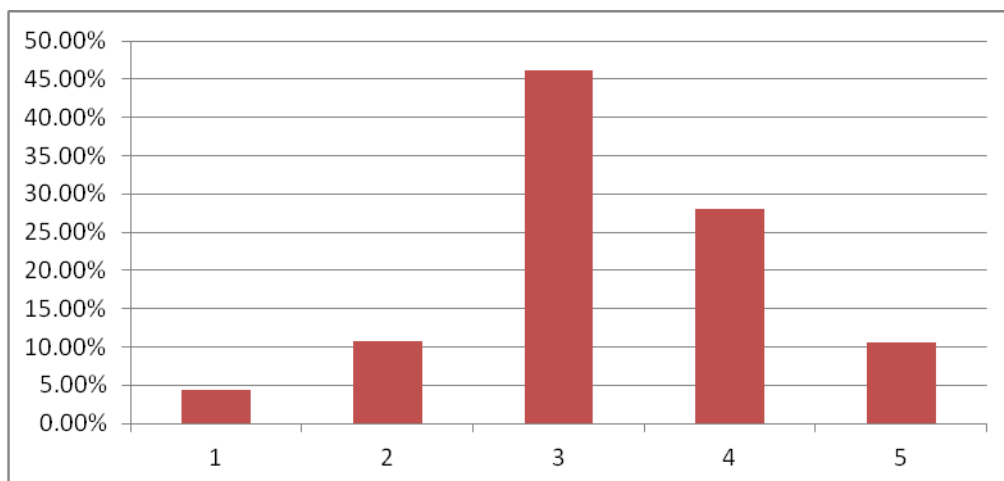
4. Indicadores de desenvolvimento sustentável

4.1 Avaliação da Câmara Municipal de Alandroal em termos de sustentabilidade

4.1.1 Incentivo à participação cívica/política

Como se pode observar pelo **Gráfico 14**, 46% dos inquiridos classificou o desempenho da Câmara Municipal de Alandroal, relativamente ao *incentivo à participação cívica/política*, de *Razoável*. Cerca de 28% dos inquiridos classifica o desempenho da Câmara Municipal de Alandroal sobre esta matéria em *Bom*.

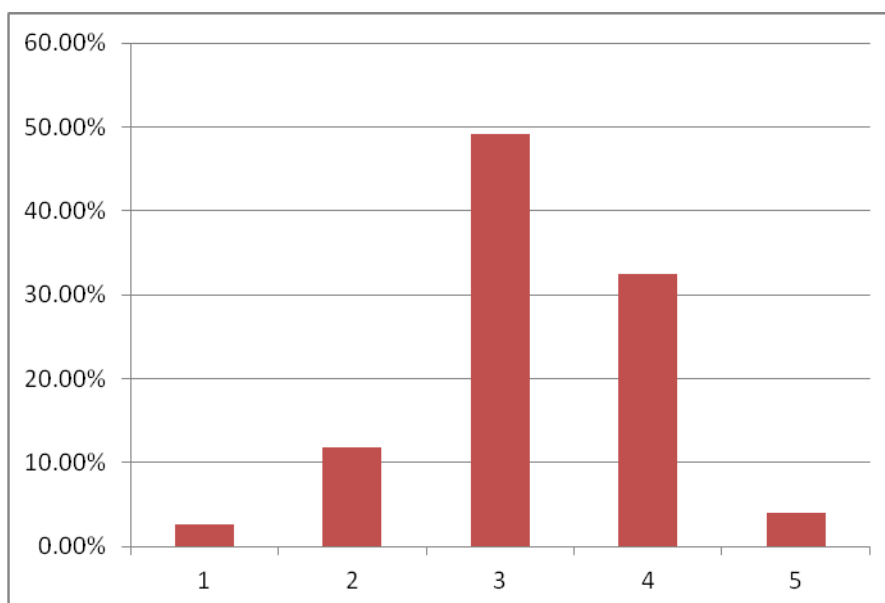
Gráfico 14. Avaliação da Câmara Municipal de Alandroal relativamente ao incentivo à participação cívica/política.



4.1.2 Apelo à justiça social e económica

Relativamente ao *apelo à justiça social e económica* 49% dos inquiridos classificou o desempenho da Câmara Municipal de Alandroal de *Razoável*. Cerca de 32% dos inquiridos classifica o desempenho da Câmara Municipal de Alandroal sobre esta matéria em *Bom* - **Gráfico 15**.

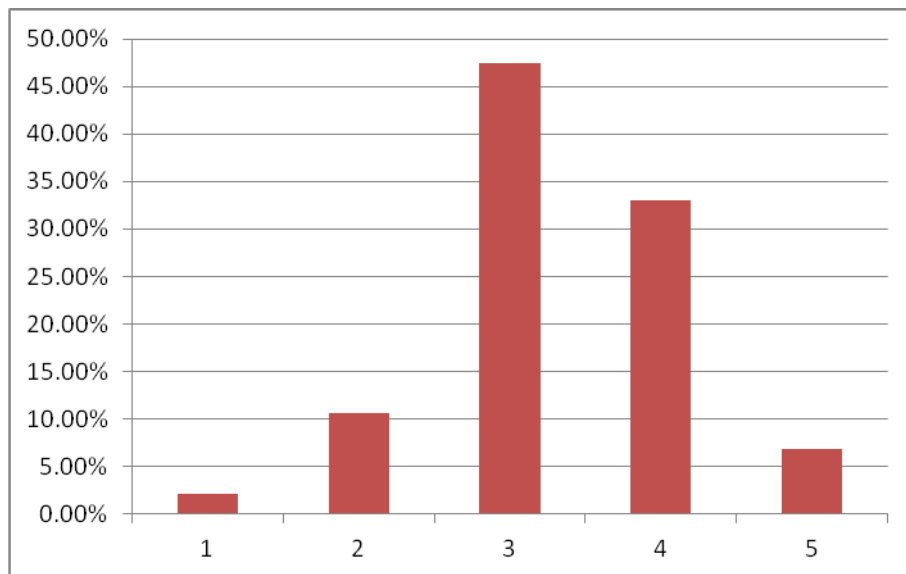
Gráfico 15. Avaliação da Câmara Municipal de Alandroal relativamente ao Apelo à justiça social e económica.



4.1.3 Permeabilidade às mudanças

Como se pode observar pelo **Gráfico 16**, 47,5% dos inquiridos classificou o desempenho da Câmara Municipal de Alandroal relativamente à *permeabilidade às mudanças* de *Razoável*. Cerca de 33% dos inquiridos classifica o desempenho da Câmara Municipal de Alandroal sobre esta matéria em *Bom*.

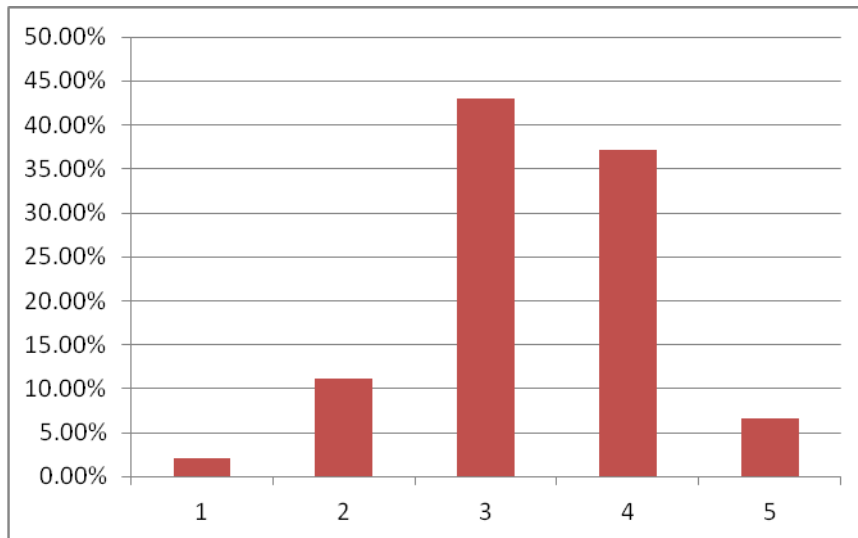
Gráfico 16. Avaliação da Câmara Municipal de Alandroal relativamente à Permeabilidade às mudanças.



4.1.4 Igualdade e equidade de género

Quanto à *igualdade e equidade de género*, 43% dos inquiridos classificou o desempenho da Câmara Municipal de Alandroal de *Razoável*, e 37% classificou de *Bom*.

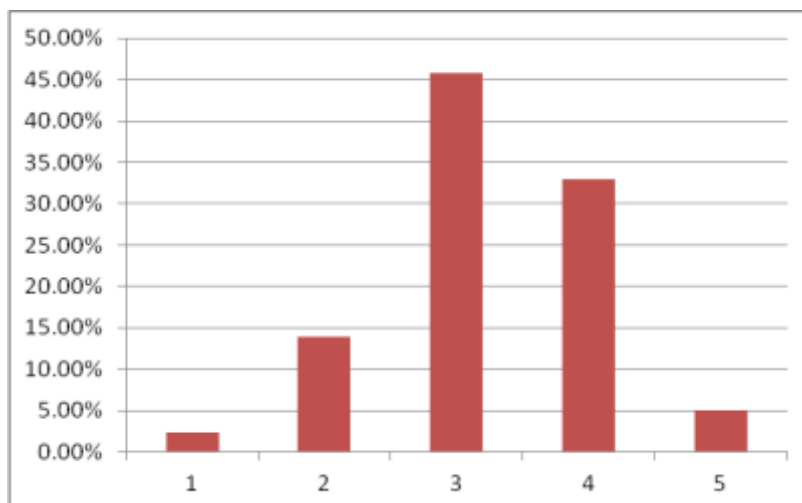
Gráfico 17. Avaliação da Câmara Municipal de Alandroal relativamente à Igualdade e equidade de género.



4.1.5 Promoção de projetos vocacionados para a mudança de comportamentos, através da sensibilização e educação ambiental, dirigidos a diversos públicos-alvo

Relativamente ao *promoção de projetos vocacionados para a mudança de comportamentos*, 45,8% dos inquiridos classificou o desempenho da Câmara Municipal de Alandroal de *Razoável* e, 33% dos inquiridos classifica o desempenho da Câmara Municipal de Alandroal sobre esta matéria em *Bom* - **Gráfico 18**.

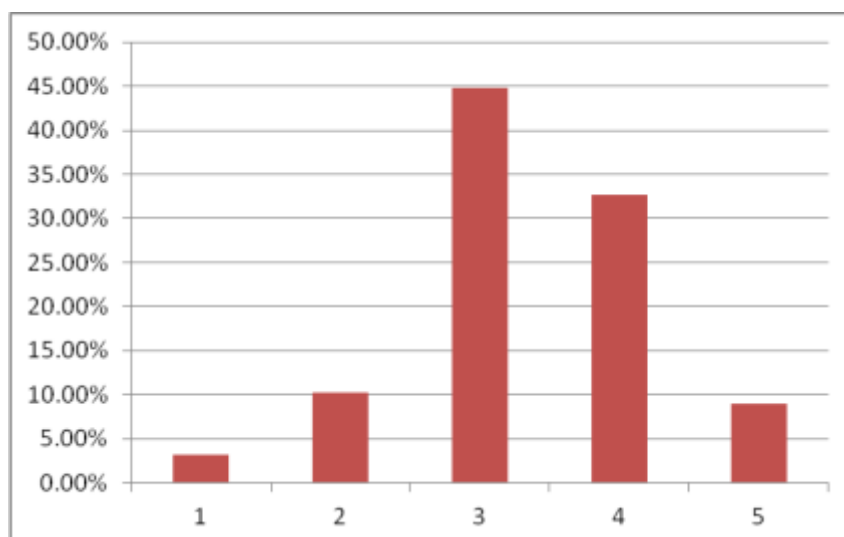
Gráfico 18. Avaliação da Câmara Municipal de Alandroal relativamente à promoção de projetos vocacionados para a mudança de comportamentos.



4.1.6 Promoção da formação ambiental dos recursos humanos

Para 44,9% dos inquiridos, a Câmara Municipal de Alandroal tem classificação de *Razoável* em matéria de *promoção da formação ambiental dos recursos humanos*. 32,7% dos inquiridos classificou a Câmara Municipal de Alandroal neste indicador como *Bom*.

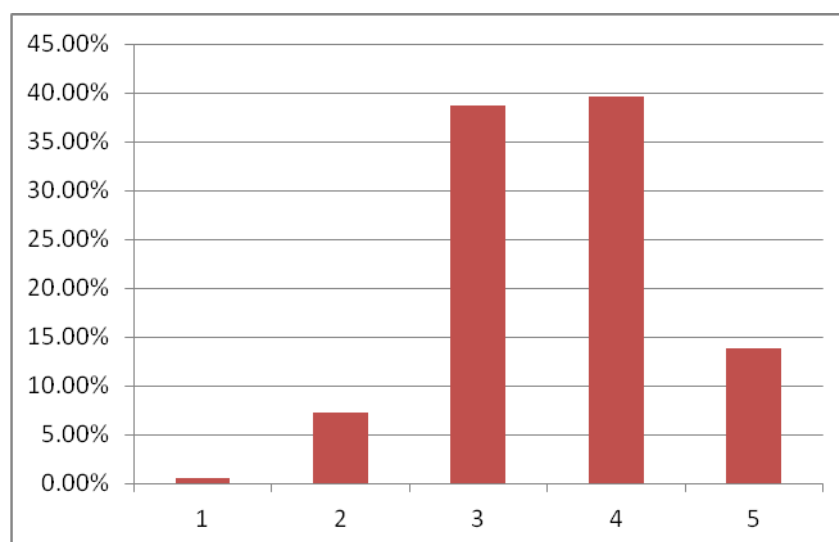
Gráfico 19. Avaliação da Câmara Municipal de Alandroal relativamente à promoção da formação ambiental dos recursos humanos.



4.1.7 Preocupações com os resíduos e reutilização de recursos

Relativamente às *preocupações com os resíduos e reutilização de recursos*, 39,7% dos inquiridos classificou o desempenho da Câmara Municipal de Alandroal de *Bom* e, cerca de 38,6% classificou de *Razoável* - **Gráfico 20**.

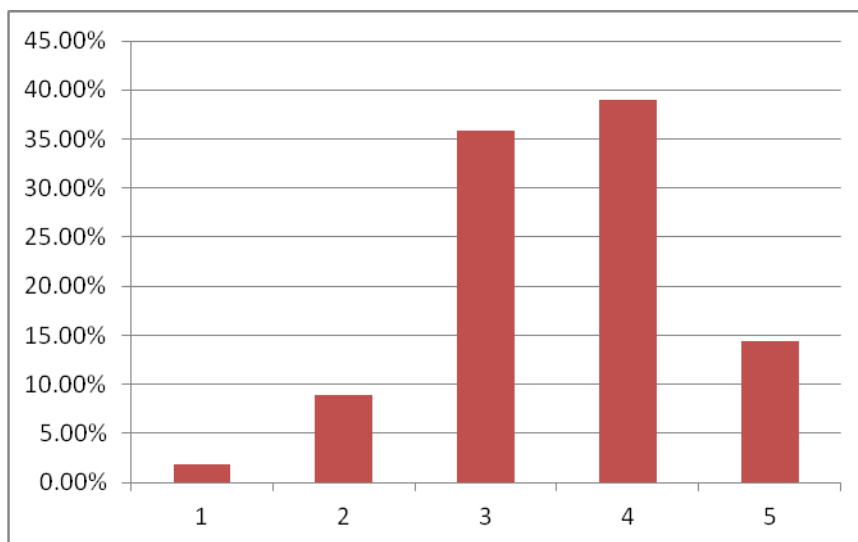
Gráfico 20. Avaliação da Câmara Municipal de Alandroal relativamente às preocupações com os resíduos e reutilização de recursos.



4.1.8 Compromisso relativo à gestão ambiental

Quanto ao compromisso da Câmara Municipal de Alandroal relativo à gestão ambiental 39% dos inquiridos classificou de *Bom* e, cerca de 35,9% classificou de *Razoável* - **Gráfico 21**.

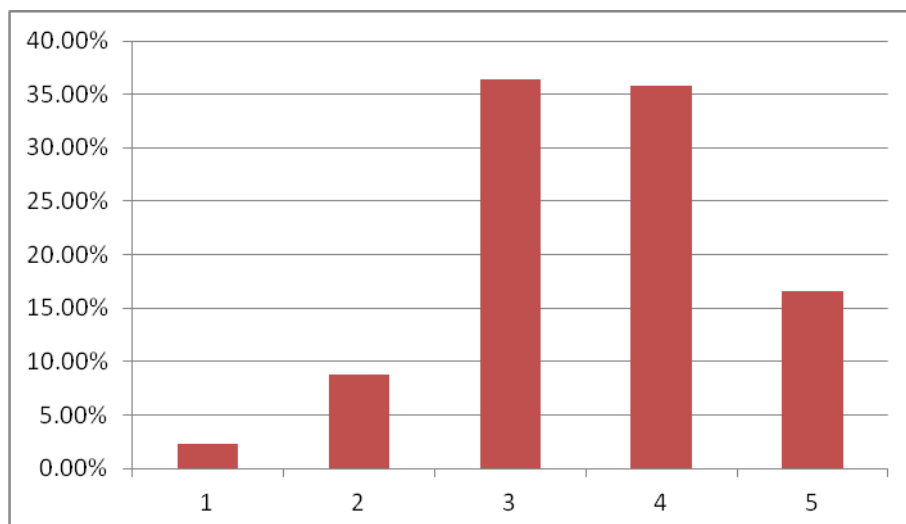
Gráfico 21. Avaliação da Câmara Municipal de Alandroal relativamente ao compromisso relativo à gestão ambiental.



4.1.9 Promoção da melhoria contínua do desempenho ambiental

Para 36,4% dos inquiridos a Câmara Municipal de Alandroal tem um desempenho *Razoável* relativamente à promoção da melhoria contínua do desempenho ambiental, e 35,8% dos inquiridos considera que a Câmara Municipal de Alandroal tem um *Bom* desempenho sobre esta matéria - **Gráfico 22**.

Gráfico 22. Avaliação da Câmara Municipal de Alandroal relativamente à promoção da melhoria contínua do desempenho ambiental.

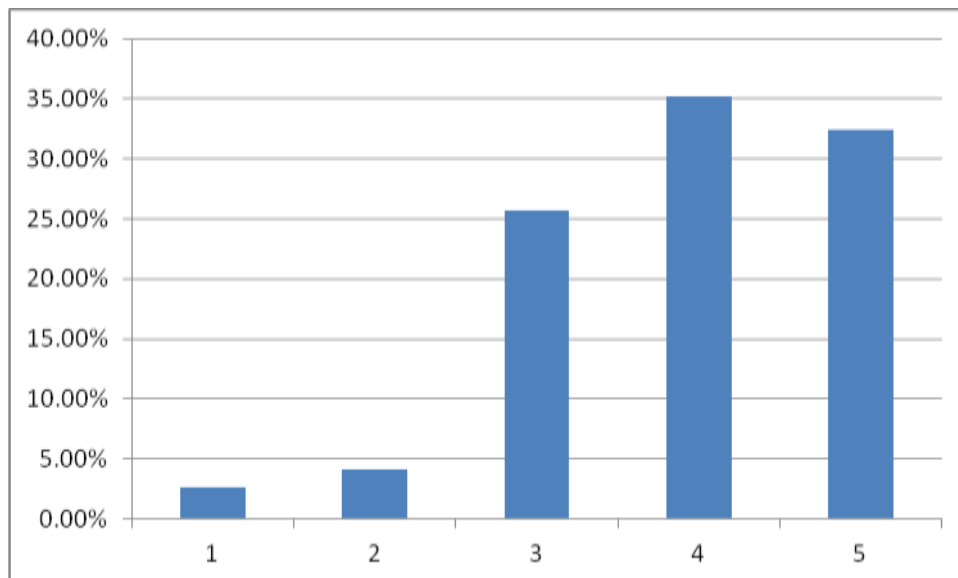


4.2 Avaliação do Concelho

4.2.1 Paisagem

A *Paisagem* do Concelho é classificada de *Bom* por 35,2% dos inquiridos e *Muito Bom* por 32,4% dos inquiridos - **Gráfico 23**.

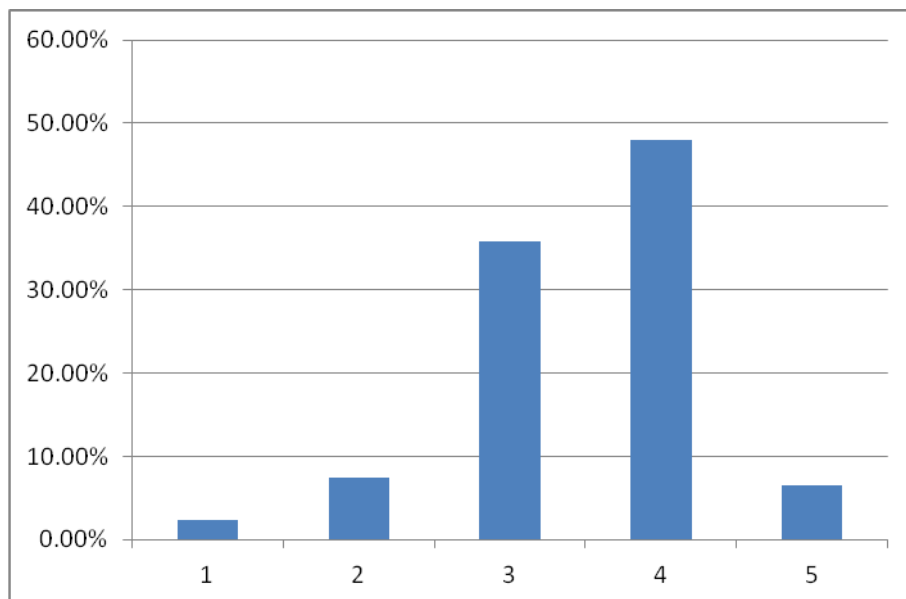
Gráfico 23. Avaliação da Paisagem do Concelho.



4.2.2 Eficiência Energética

A *Eficiência Energética* do Concelho é classificada de *Bom* por 47,9% dos inquiridos e *Razoável* por 35,8% dos inquiridos - **Gráfico 24**.

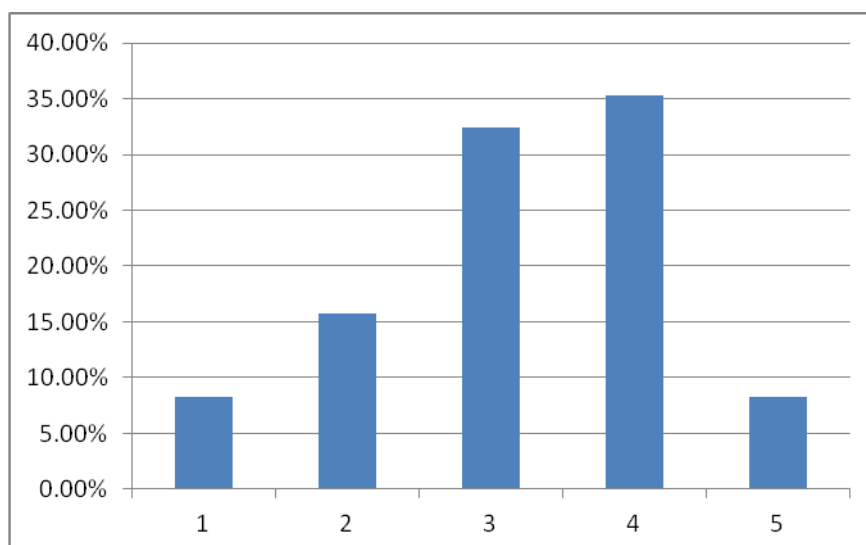
Gráfico 24. Avaliação da Eficiência Energética do Concelho.



4.2.3 Limpeza Urbana

A *Limpeza Urbana* do Concelho é classificada de *Bom* por 35,3% dos inquiridos e *Razoável* por 32,5% dos inquiridos - **Gráfico 25**.

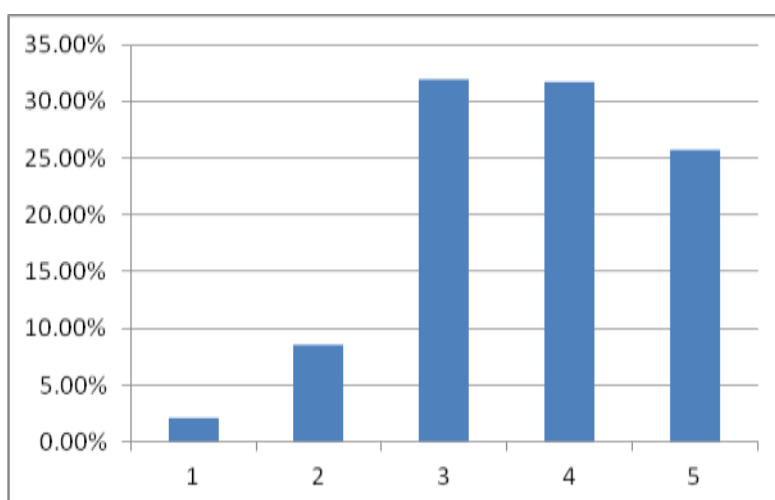
Gráfico 25. Avaliação da Limpeza Urbana do Concelho.



4.2.4 Qualidade de Vida

A *Qualidade de Vida* do Concelho é classificada de *Razoável* por 32% dos inquiridos e *Bom* por 31,7% dos inquiridos - **Gráfico 26**.

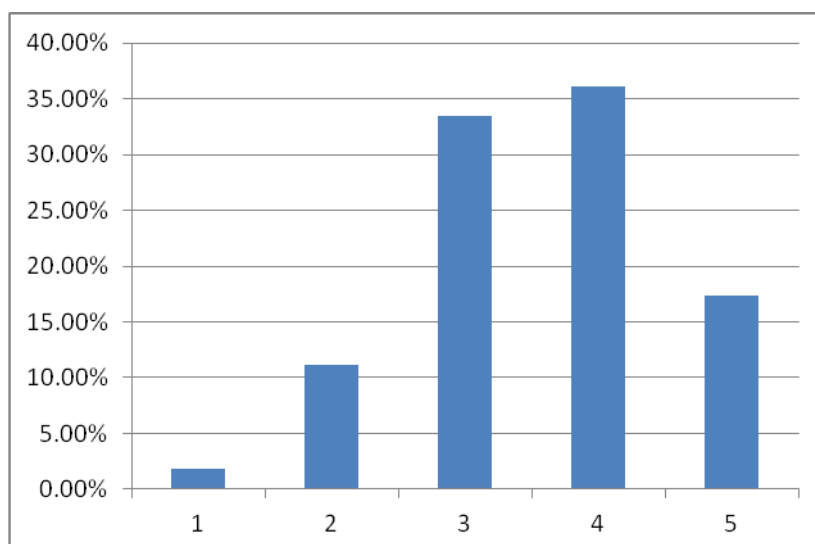
Gráfico 26. Avaliação da Qualidade de Vida do Concelho.



4.2.5 Património

O *Património* do Concelho é classificado de *Bom* por 36,1% dos inquiridos e *Razoável* por 33,5% dos inquiridos - **Gráfico 27**.

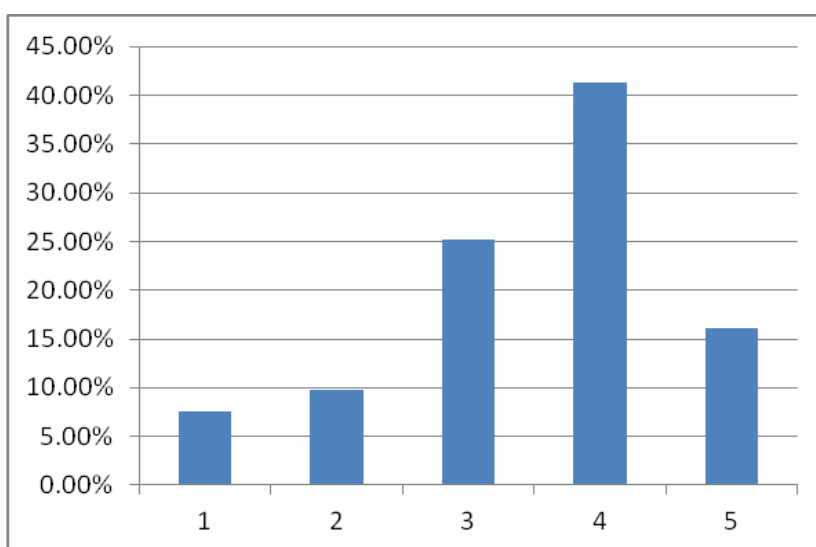
Gráfico 27. Avaliação do Património do Concelho.



4.2.6 Criminalidade

A *Criminalidade* do Concelho é classificada por 36,% dos inquiridos de *Bom*, e por 33,5% de *Razoável* - **Gráfico 28**.

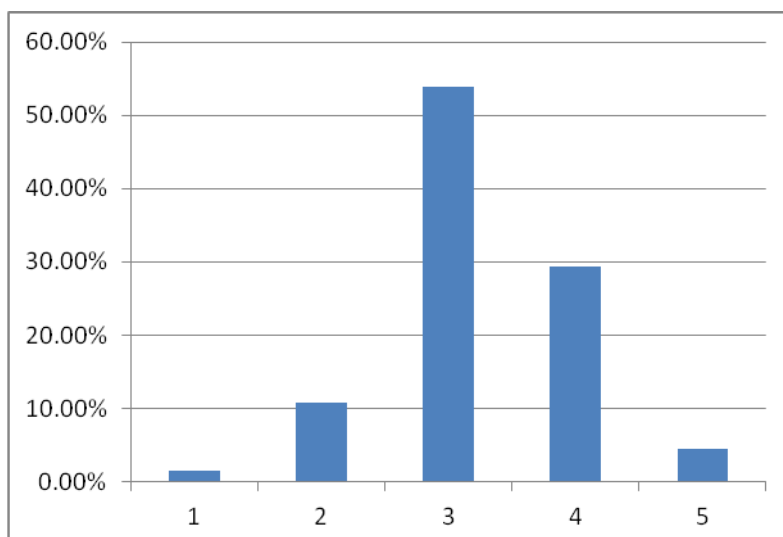
Gráfico 28. Avaliação da Criminalidade do Concelho.



4.2.7 Rede de Serviços e Equipamentos Sociais

A *Rede de Serviços e Equipamentos Sociais* do Concelho é classificada de *Razoável* por 53,8% dos inquiridos e de *Bom* por 29,4% dos inquiridos - **Gráfico 29**.

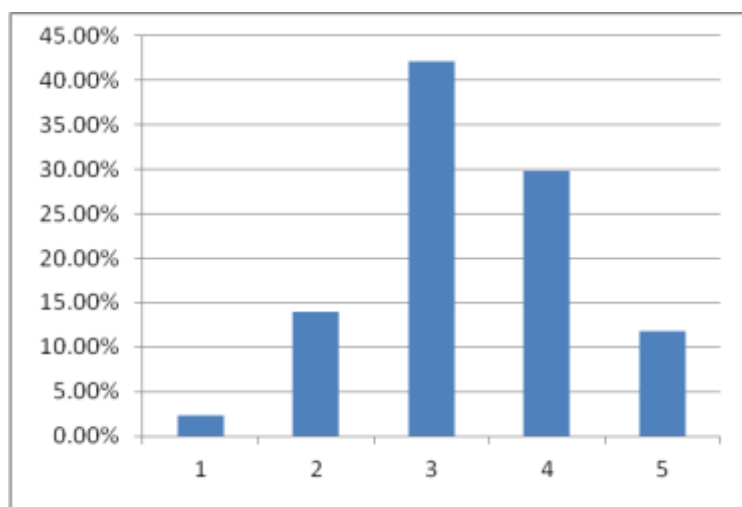
Gráfico 29. Avaliação da Rede de Serviços e Equipamentos Sociais do Concelho.



4.2.8 Apoio à 3ª Idade

O *Apoio à 3ª Idade* do Concelho é classificado de *Razoável* por 42% dos inquiridos e de *Muito Bom* por 29,7% dos inquiridos - **Gráfico 30**.

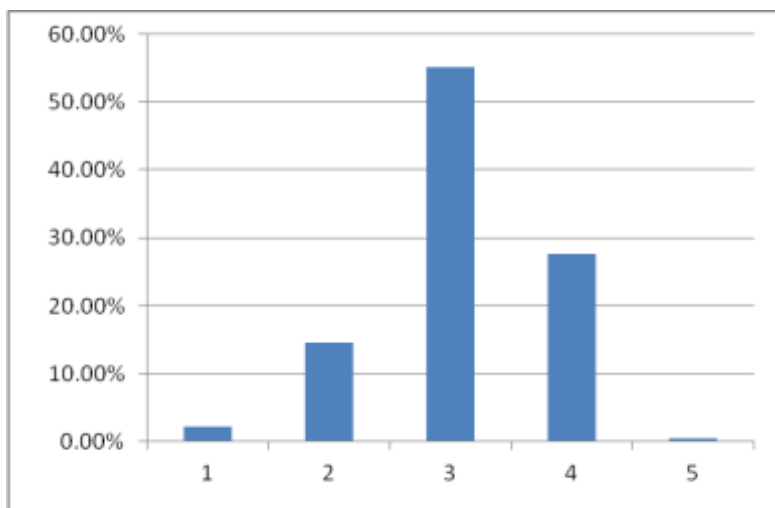
Gráfico 30. Avaliação da Apoio à 3ª Idade do Concelho.



4.2.9 Estrutura da Rede Viária e Fragmentação do Território

A *Estrutura da Rede Viária e Fragmentação do Território* do Concelho é classificada de *Razoável* por 55,1% dos inquiridos e de *Bom* por 27,7% dos inquiridos - **Gráfico 31**.

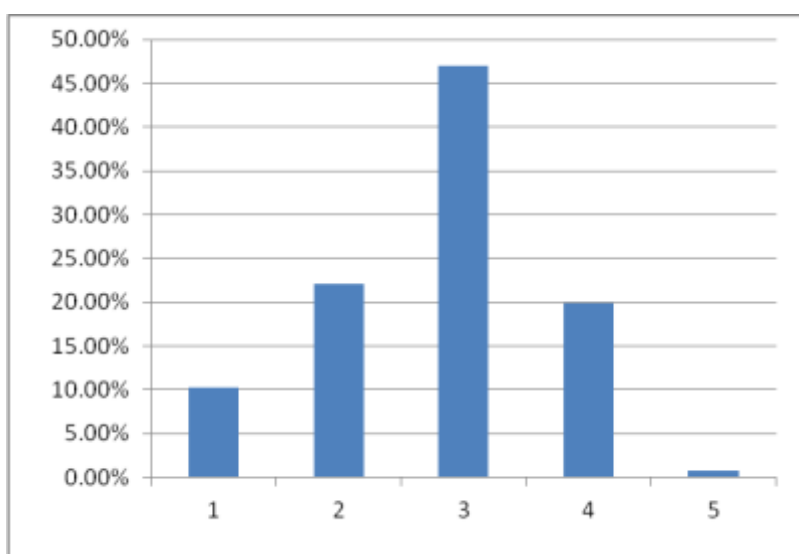
Gráfico 31. Avaliação da Estrutura da Rede Viária e Fragmentação do Território do Concelho.



4.2.10 Transportes Coletivos

Os *Transportes Coletivos* do Concelho são classificados de *Razoável* por 47% dos inquiridos e de *Mau* por 22% dos inquiridos - **Gráfico 32**.

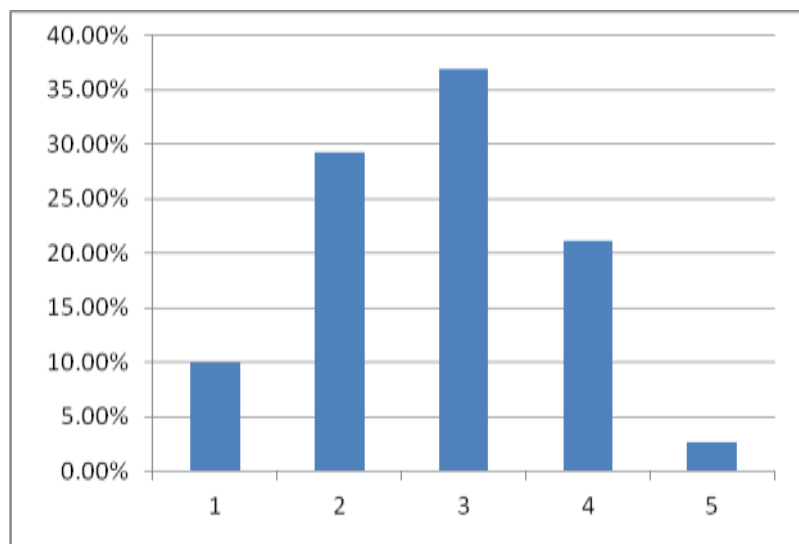
Gráfico 32. Avaliação dos Transportes Coletivos do Concelho.



4.2.11 Acessibilidade para Pessoas com Deficiências

A *Acessibilidades para Pessoas com Deficiências* no Concelho é classificada de *Razoável* por 36,9% e de *Mau* por 29,3% dos inquiridos - **Gráfico 33**.

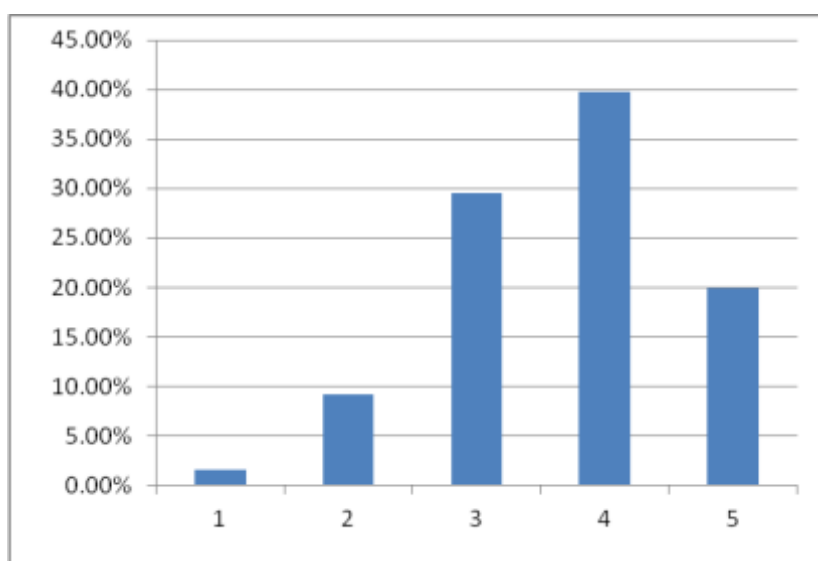
Gráfico 33. Avaliação das Acessibilidades para Pessoas com Deficiências do Concelho.



4.2.12 Segurança

A *Segurança* no Concelho é classificada de *Bom* por 39,8% dos inquiridos e de *Razoável* por 29,6% dos inquiridos - **Gráfico 34**.

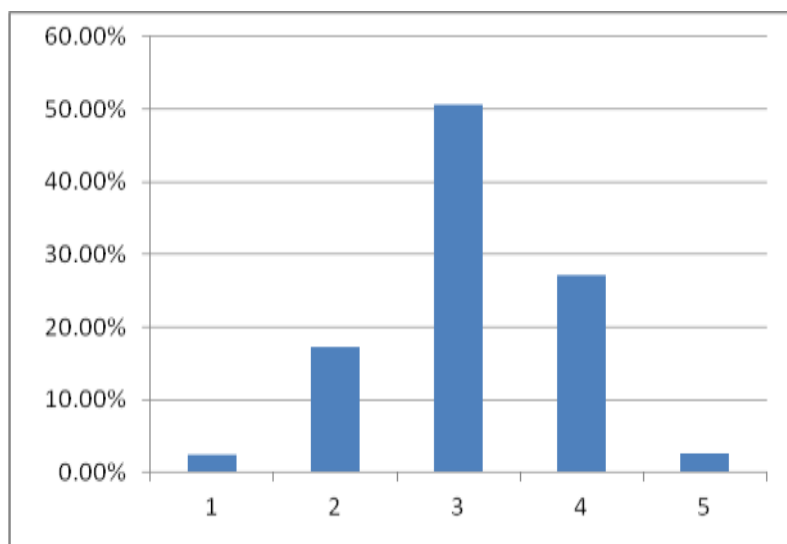
Gráfico 34. Avaliação da Segurança no Concelho.



4.2.13 Autoestima das Comunidades

A *Autoestima das Comunidades* é classificada de *Razoável* por 50,7% dos inquiridos e de *Bom* por 27,1% dos inquiridos - **Gráfico 35**.

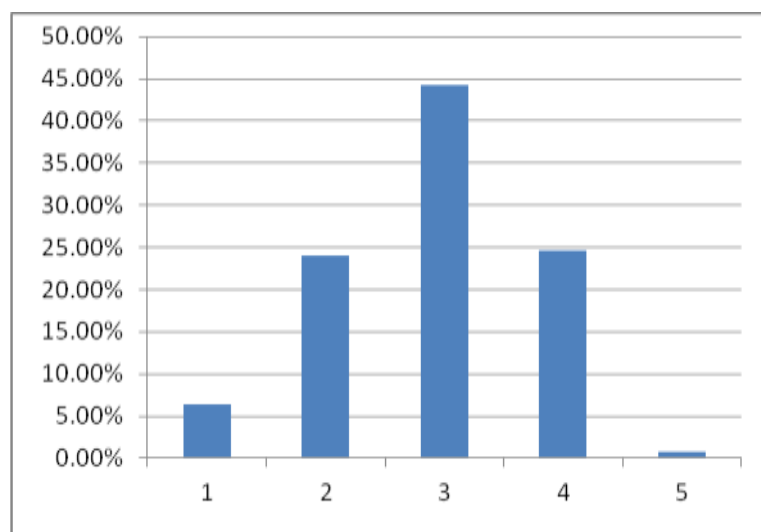
Gráfico 35. Avaliação da Limpeza Urbana do Concelho.



4.2.14 Desigualdade na distribuição de rendimentos

A *Desigualdade na Distribuição de Rendimentos* no Concelho é classificada de *Razoável* por 44,2% dos inquiridos e *Bom* por 24,6% dos inquiridos - **Gráfico 36**.

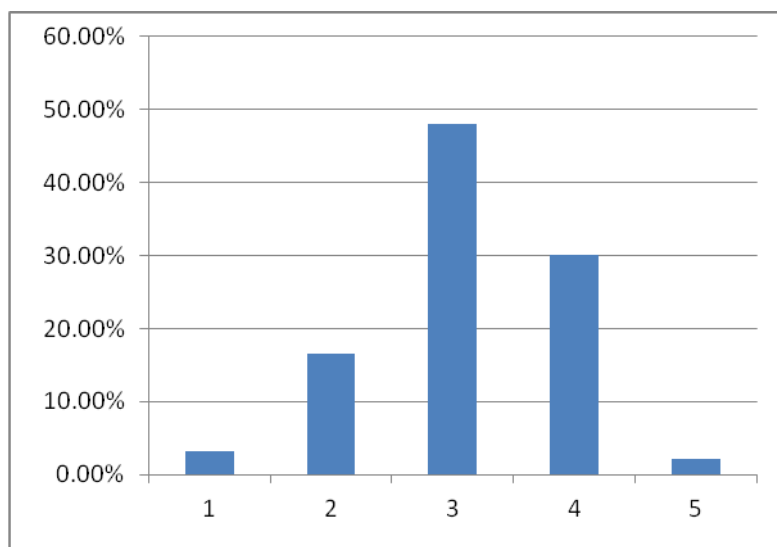
Gráfico 36. Avaliação da desigualdade na distribuição de rendimentos no Concelho.



4.2.15 Projeção da imagem no exterior

A *Projeção da Imagem no Exterior* do Concelho é classificada de *Razoável* por 48% dos inquiridos e de *Bom* por 30,1% dos inquiridos - **Gráfico 37**

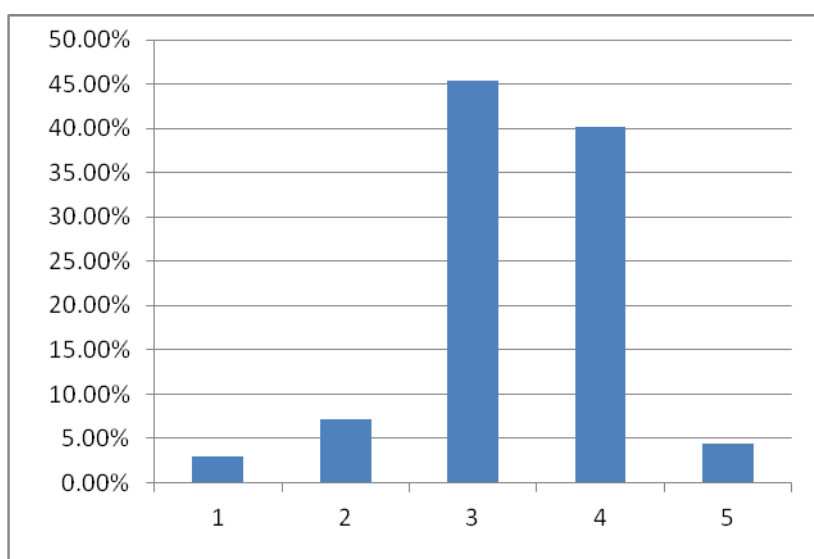
Gráfico 37. Avaliação da Projeção da Imagem no Exterior do Concelho.



4.2.16 Animação, Eventos e Festas

A *Animação, Eventos e Festas* no Concelho é classificada de *Razoável* por 45,4% dos inquiridos e de *Bom* por 40,2% dos inquiridos - **Gráfico 38**.

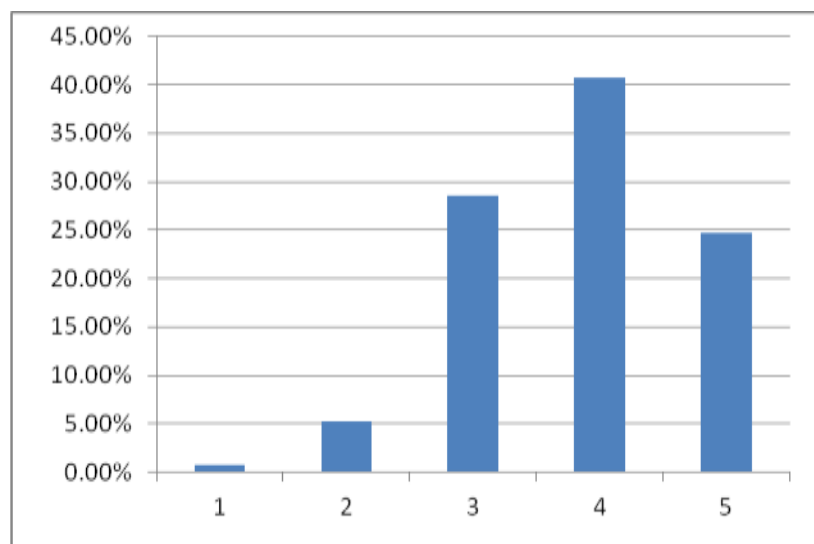
Gráfico 38. Avaliação da Animação, eventos e festas no Concelho.



4.2.17 Produtos Locais e Gastronomia

Os *Produtos Locais e Gastronomia* foram classificados de *Bom* por 40,8% dos inquiridos e de *Razoável* por 28,6% dos inquiridos - **Gráfico 25**.

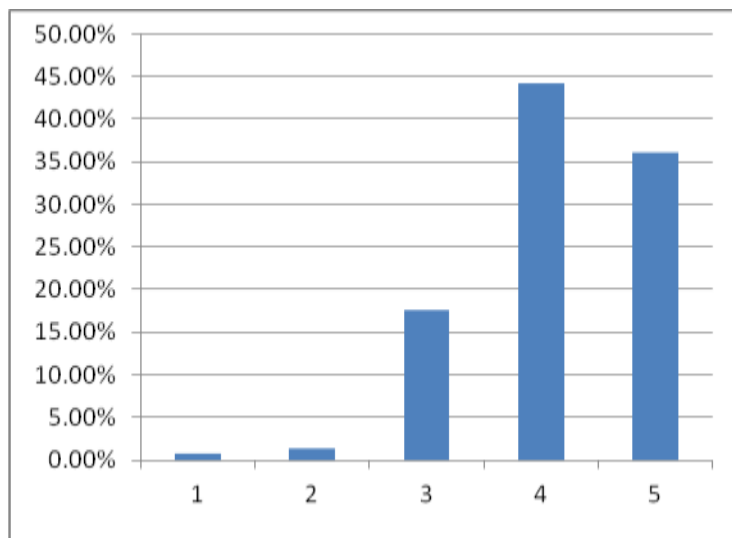
Gráfico 39. Avaliação dos Produtos Locais e Gastronomia do Concelho.



4.2.18 Qualidade do Ar

A *Qualidade do Ar* no Concelho é classificada de *Bom* por 44,2% dos inquiridos e de *Muito Bom* por 36,1% dos inquiridos - **Gráfico 40**.

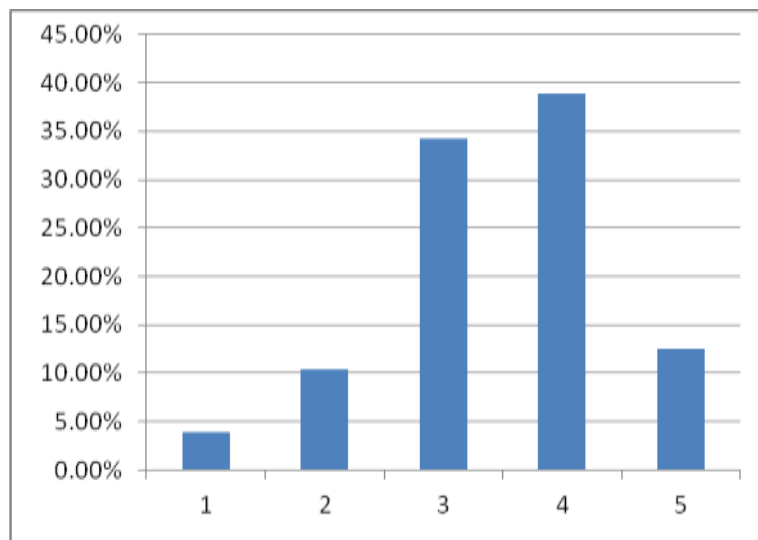
Gráfico 40. Avaliação da Qualidade do Ar no Concelho.



4.2.19 Infraestruturas Básicas

A *Infraestruturas Básicas* do Concelho é classificada de *Bom* por 38,9% dos inquiridos e de *Razoável* por 34,2% dos inquiridos - **Gráfico 41**.

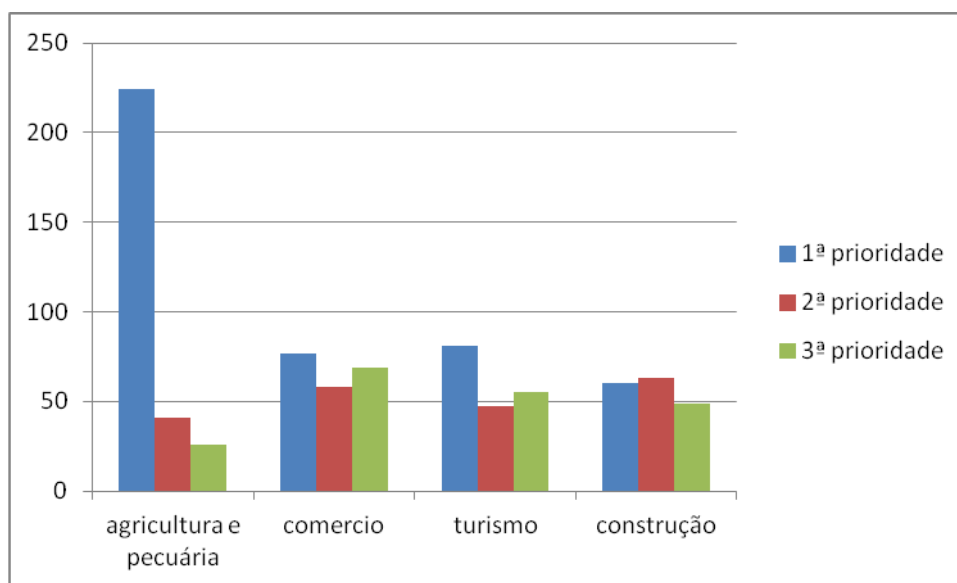
Gráfico 41. Avaliação da Infraestruturas Básicas do Concelho.



4.3 Atividades Económicas Prioritárias para o Concelho

A pergunta numero 7 do questionário pretendia a avaliar quais as atividades económicas que os inquiridos consideram prioritárias para o Concelho. Das 8 atividades indicadas no questionário, a saber: *Agricultura e Pecuária, Comércio, Atividades Financeiras, Turismo, Construção, Transporte e Comunicações, Industria Transformadora e, Atividades Imobiliárias e Serviços de Empresas*, apenas as atividades indicadas no **Gráfico 42** têm representatividade para esta análise. A *Agricultura e Pecuária* foi a atividade mais votada como primeira prioridade, seguiu-se o *Turismo* e a seguir o *Comercio*.

Gráfico 42. Atividades económicas prioritárias para o Concelho.



4.4 Importância atribuída às possíveis intervenções a realizar na freguesia

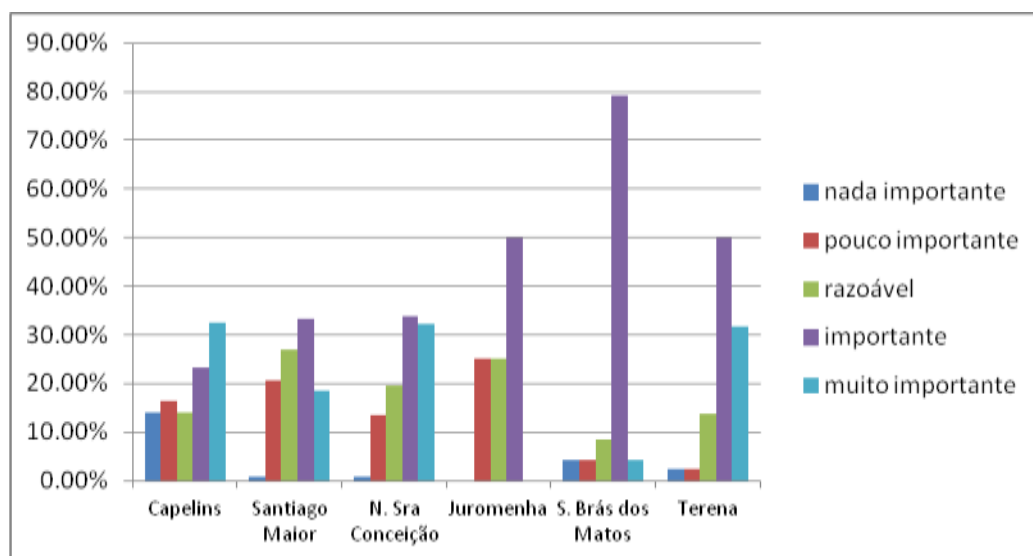
4.4.1 Construção/melhoria de escolas

Relativamente à importância de possíveis intervenções na construção/melhoria de escolas, os resultados são os seguintes:

- 32,6% dos inquiridos da freguesia de Capelins consideram *muito importante* e 23,3% consideram *importante* ;

- 33,3% dos inquiridos da freguesia de Santiago Maior consideram *importante* e 27% considera *razoável*;
- 33,9% dos inquiridos da freguesia de N. Sra. da Conceição considera *importante* e 32% considera *muito importante*;
- 50% dos inquiridos da freguesia de Juromenha considera *importante*;
- 79% dos inquiridos da freguesia de S. Brás dos Matos considera *importante*; e
- 50% dos inquiridos da freguesia de Terena considera *importante*.

Gráfico 43. Avaliação da importância de possíveis intervenções na construção/melhoria de escolas por freguesia.



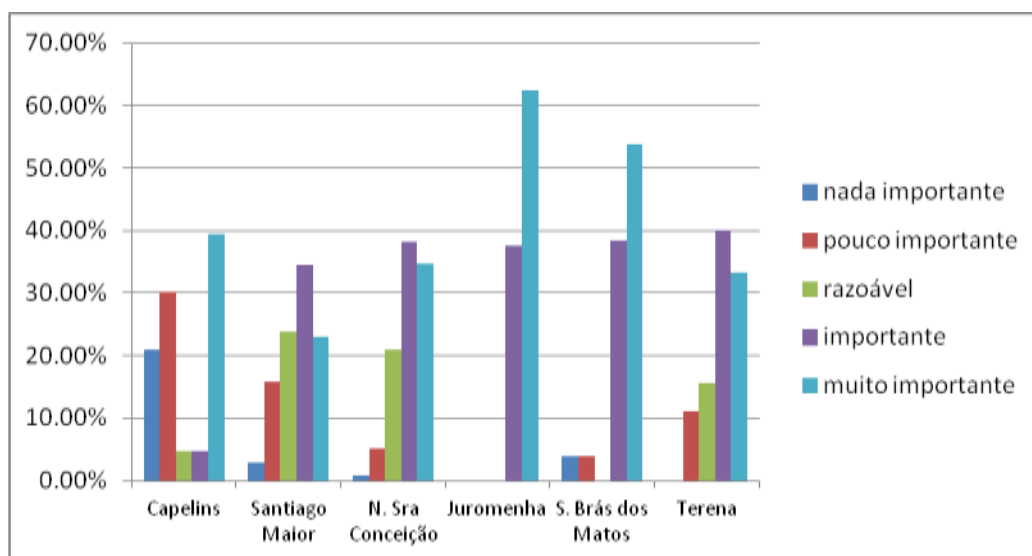
4.4.2 Construção/melhoria de lares e centros de dia

Relativamente à importância de possíveis intervenções na construção/melhoria de lares e centros de dia, os resultados são os seguintes:

- 39,5% dos inquiridos da freguesia de Capelins consideram *muito importante* e 30,2% consideram *pouco importante*;
- 34,5% dos inquiridos da freguesia de Santiago Maior consideram *importante* e 23,7% considera *razoável*;

- 38,3% dos inquiridos da freguesia de N. Sra. da Conceição considera *importante* e 34,8% considera *muito importante*;
- 62,5% dos inquiridos da freguesia de Juromenha considera *muito importante*;
- 53,9% dos inquiridos da freguesia de S. Brás dos Matos considera *muito importante* e 38,5% considera *importante*; e
- 40% dos inquiridos da freguesia de Terena considera *importante* e 33,3% considera *muito importante*.

Gráfico 44. Avaliação da importância de possíveis intervenções na construção/melhoria de lares e centros de dia.



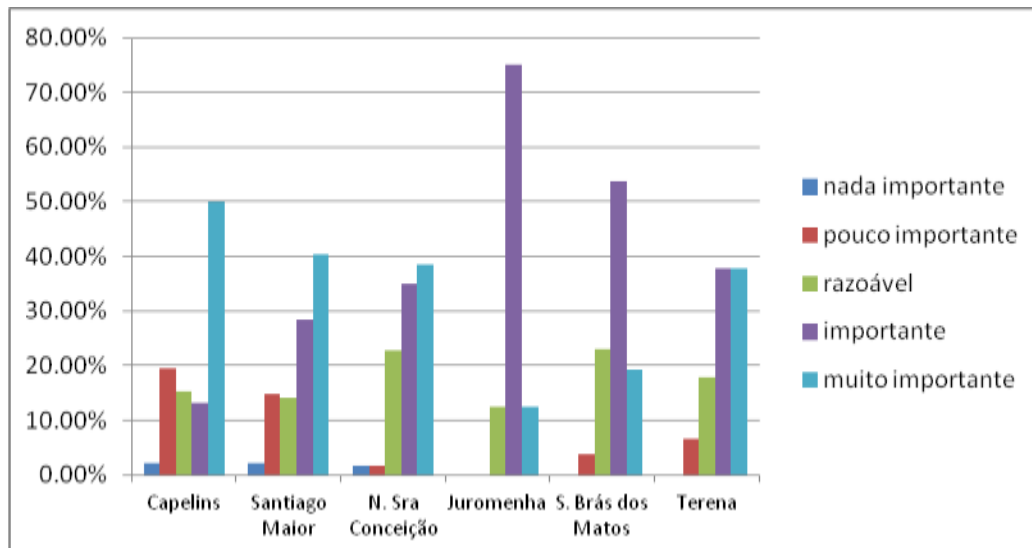
4.4.3 Construção/melhoria de centros de saúde/Postos médicos

Relativamente à importância de possíveis intervenções na construção/melhoria de centros de saúde/postos médicos, os resultados são os seguintes:

- 50% dos inquiridos da freguesia de Capelins consideram *muito importante*;
- 38,6% dos inquiridos da freguesia de Santiago Maior considera *muito importante* e 35% considera *importante*;
- 33,6% dos inquiridos da freguesia de N. Sra. da Conceição considera *muito importante* e 35% considera *importante*;

- 75% dos inquiridos da freguesia de Juromenha considera *importante*;
- 53,9% dos inquiridos da freguesia de S. Brás dos Matos considera *importante*;
- e
- 37,8% dos inquiridos da freguesia de Terena considera *importante* e 37,8% considera *muito importante*.

Gráfico 45. Avaliação da importância de possíveis intervenções na construção/melhoria de centros de saúde/postos médicos.



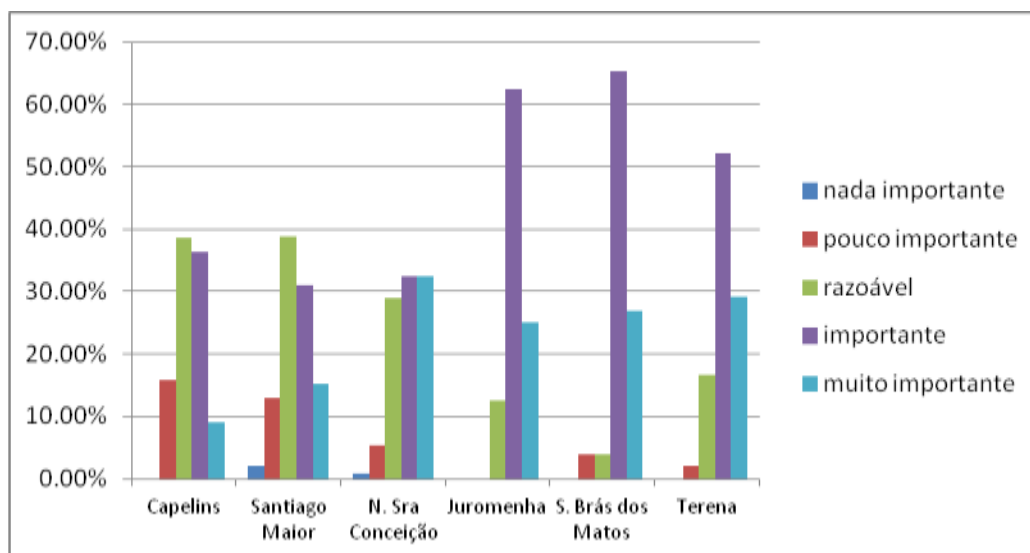
4.4.4 Construção/melhoria de habitação social

Relativamente à importância de possíveis intervenções na construção/melhoria de habitação social, os resultados são os seguintes:

- 38,6% dos inquiridos da freguesia de Capelins considera *razoável* e 36,4% considera *importante*;
- 38,9% dos inquiridos da freguesia de Santiago Maior considera *razoável* e 30,9% considera *importante*;
- 32,5% dos inquiridos da freguesia de N. Sra. da Conceição considera *muito importante* e 32,5% considera *importante*;
- 62,5% dos inquiridos da freguesia de Juromenha considera *importante*;

- 65,4% dos inquiridos da freguesia de S. Brás dos Matos considera *importante*;
- e
- 52,1% dos inquiridos da freguesia de Terena considera *importante*.

Gráfico 46. Avaliação da importância de possíveis intervenções na construção/melhoria de habitação social.

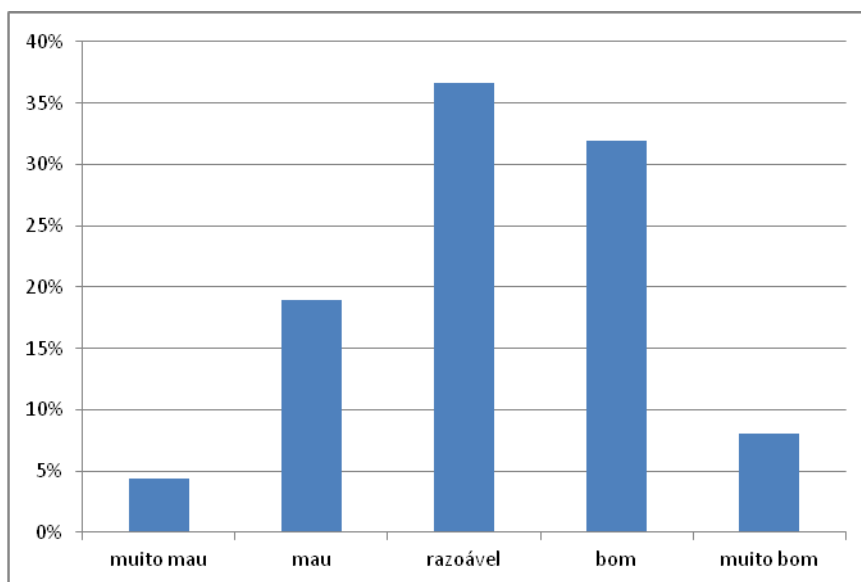


4.5 Avaliação do comportamento dos municípios em termos de contributo para o desenvolvimento sustentável

4.5.1 Participação nas atividades socioculturais do Município

36,6% dos inquiridos classifica a sua participação nas atividades socioculturais do Município em “Razoável”, enquanto 32% classifica de “Bom” - Gráfico 47.

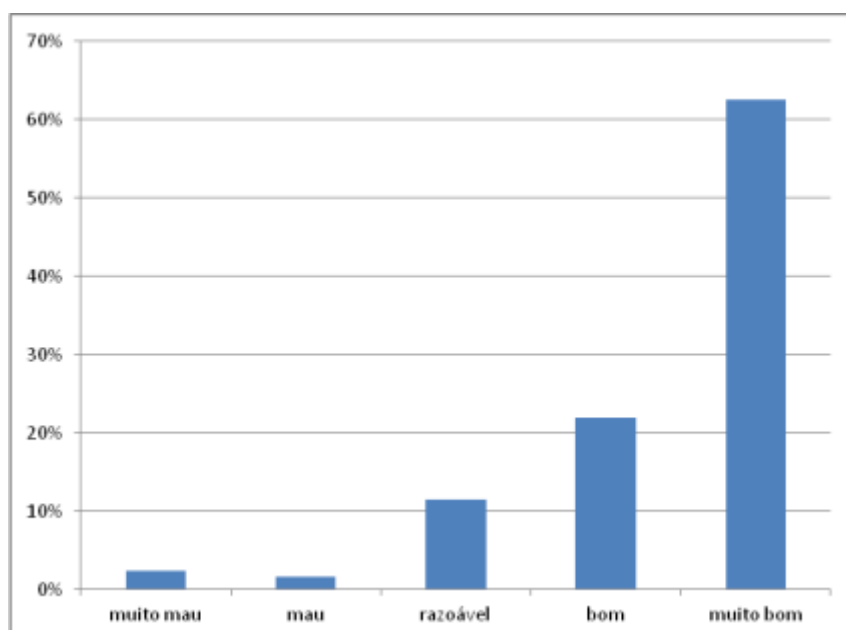
Gráfico 47. Participação nas atividades socioculturais do Município.



4.5.2 Utilização do direito de participação eleitoral

Relativamente à utilização do direito de participação eleitoral 62,6% dos inquiridos classifica de “*Muito Bom*” - Gráfico 48.

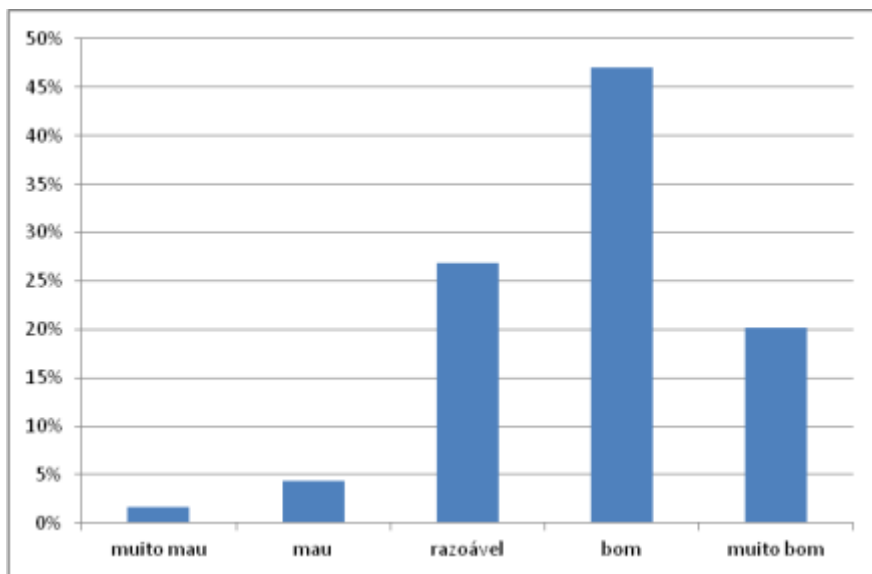
Gráfico 48. Utilização do direito de participação eleitoral.



4.5.3 Leitura de revistas e jornais

47% dos inquiridos classifica o seu hábito de leitura de revistas e jornais de “*Bom*” e 26,9% classifica de “*Razoável*” -Gráfico 49.

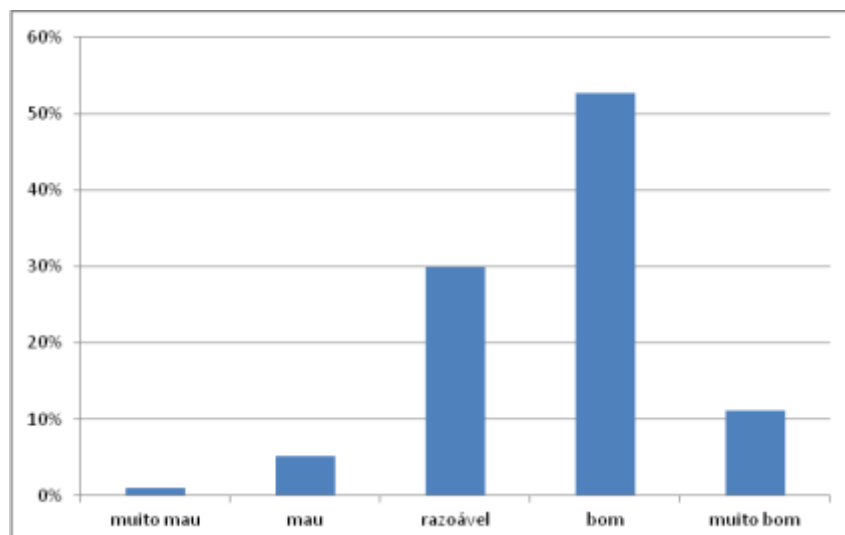
Gráfico 49. Leitura de revistas e jornais.



4.5.4 Eficiência energética da residência

Relativamente à eficiência energética das residências, 52,7% dos inquiridos classificou-a de “*Bom*” - Gráfico 50

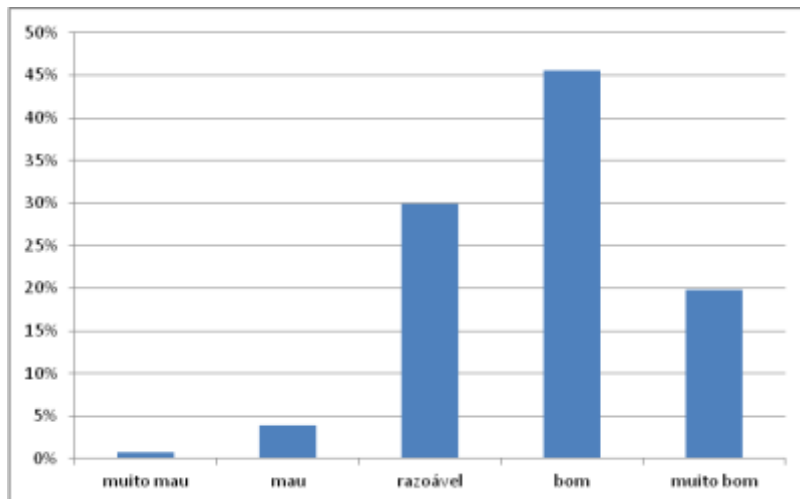
Gráfico 50. Eficiência energética da residência.



4.5.5 Compra de produtos de baixo consumo de energia

Na compra de produtos de baixo consumo de energia, 45,6% dos inquiridos classificam o seu comportamento de “*Bom*” e 30% classificam de “*Razoável*” - **Gráfico 51.**

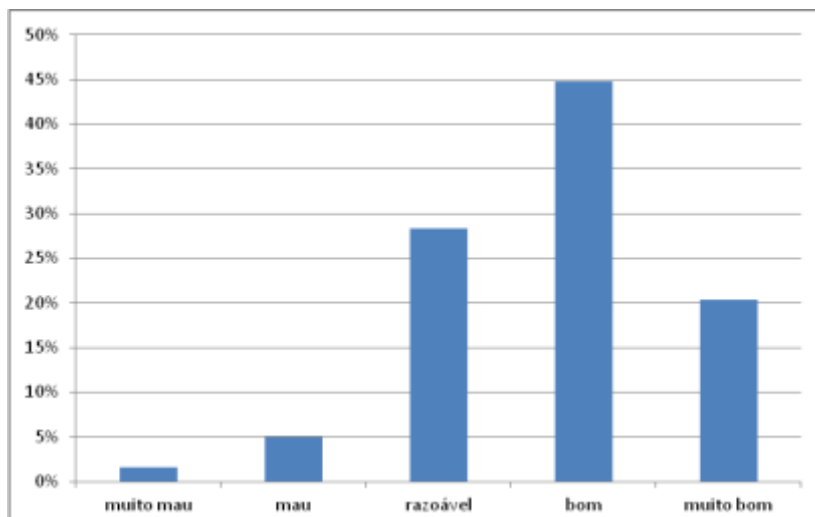
Gráfico 51. Compra de produtos de baixo consumo de energia.



4.5.6 Compra de produtos ecológicos

Na compra de produtos ecológicos 44,8% dos inquiridos classificam o seu comportamento de “*Bom*” e 28,4% classificam de “*Razoável*” - **Gráfico 52.**

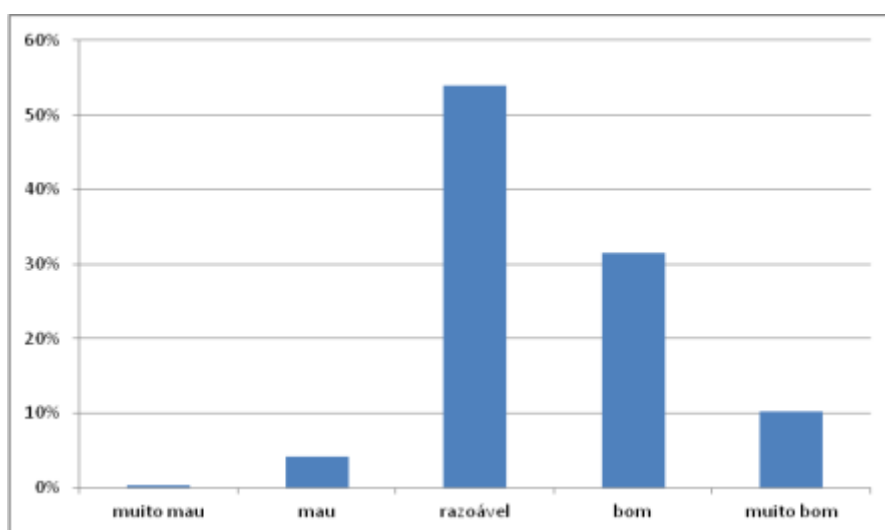
Gráfico 52. Compra de produtos ecológicos.



4.5.7 Consumo de água

Relativamente ao consumo de água 53,9% dos inquiridos classificam o seu comportamento de “Razoável” e 31,4% classificam de “Bom” - **Gráfico 53**.

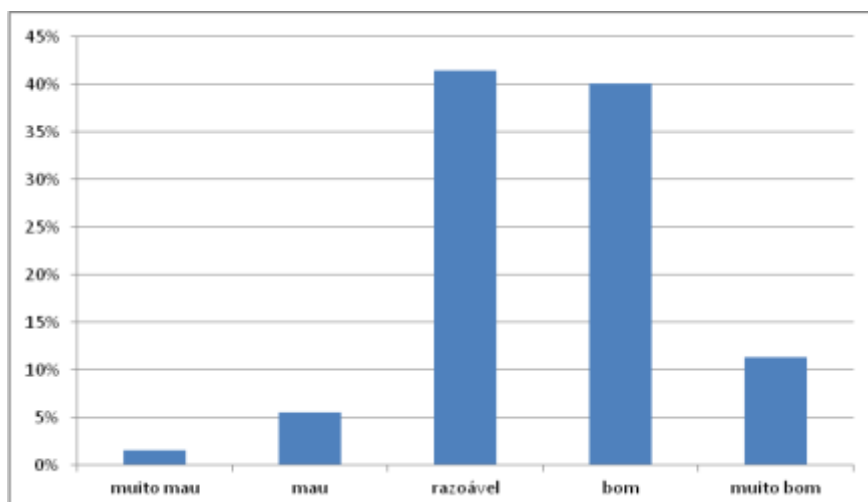
Gráfico 53. Consumo de água.



4.5.8 Produção de resíduos

No que diz respeito à produção de resíduos 41,5% dos inquiridos classifica o seu comportamento de “Razoável” e 40,2% classifica de “Bom”.

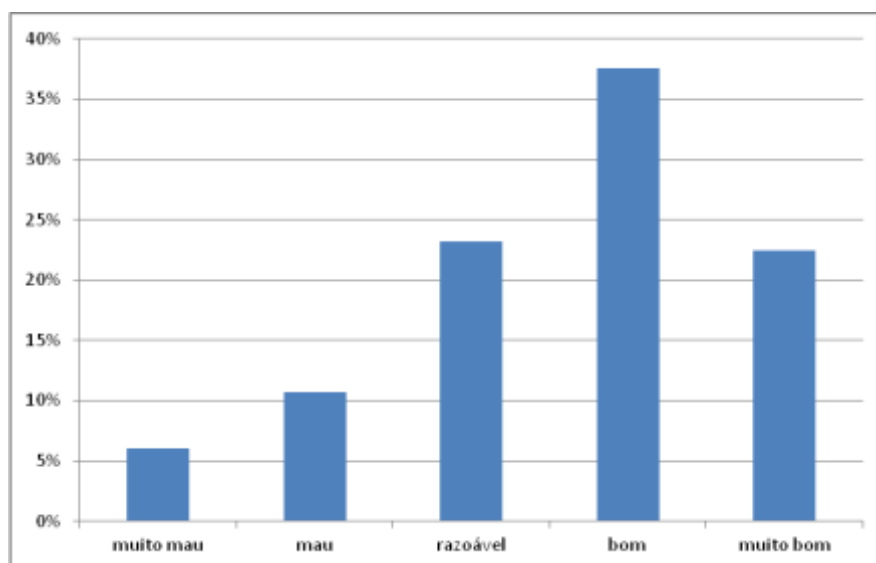
Gráfico 54. Produção de resíduos.



4.5.9 Separação dos resíduos

Na separação dos resíduos 37,6% dos inquiridos classificam o seu comportamento de “*Bom*” e 23,2% classificam de “*Razoável*” - **Gráfico 55**.

Gráfico 55. Separação dos resíduos.

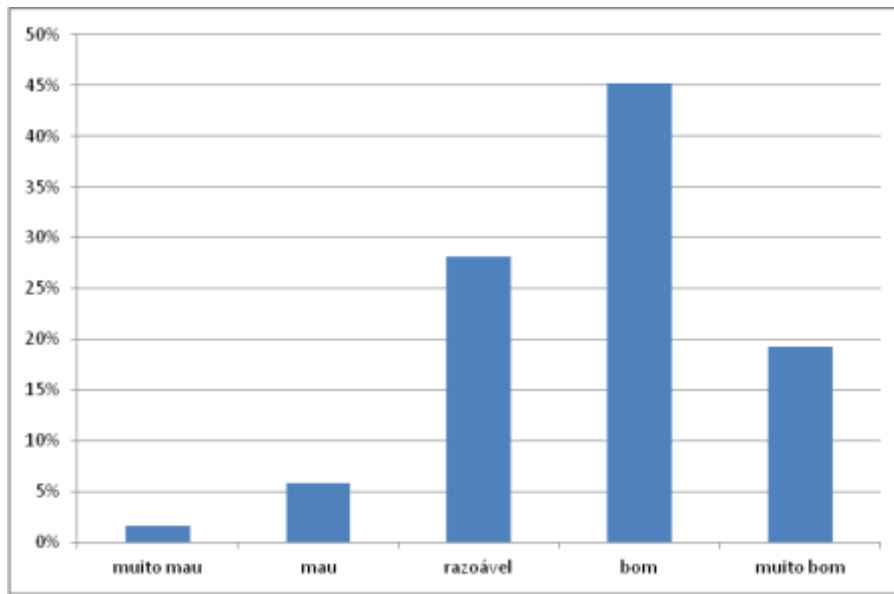


Importa referir que neste ponto houve várias observações relativamente à falta de ecopontos em alguns locais.

4.5.10 Compra de alimentos produzidos localmente

Relativamente à compra de alimentos produzidos localmente, 45,3% dos inquiridos classifica o seu comportamento de “*Bom*” e 28,2% classifica de “*Razoável*”.

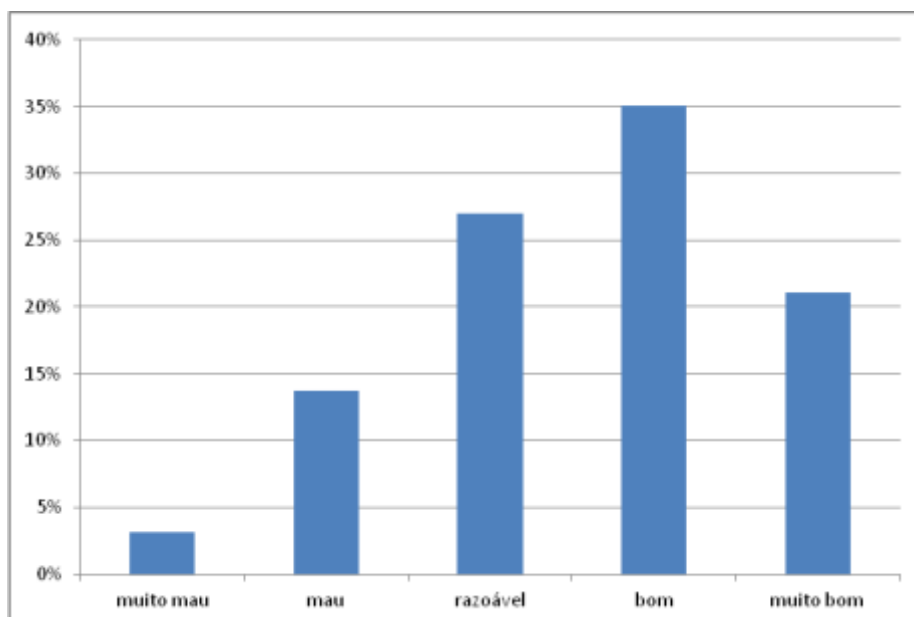
Gráfico 56. Compra de alimentos produzidos localmente.



4.5.11 Andar a pé / bicicleta

No que diz respeito à preferência em andar a pé ou de bicicleta, 35,1% dos inquiridos classifica o seu comportamento de “Bom” e 27% classifica de “Razoável” - **Gráfico 57**

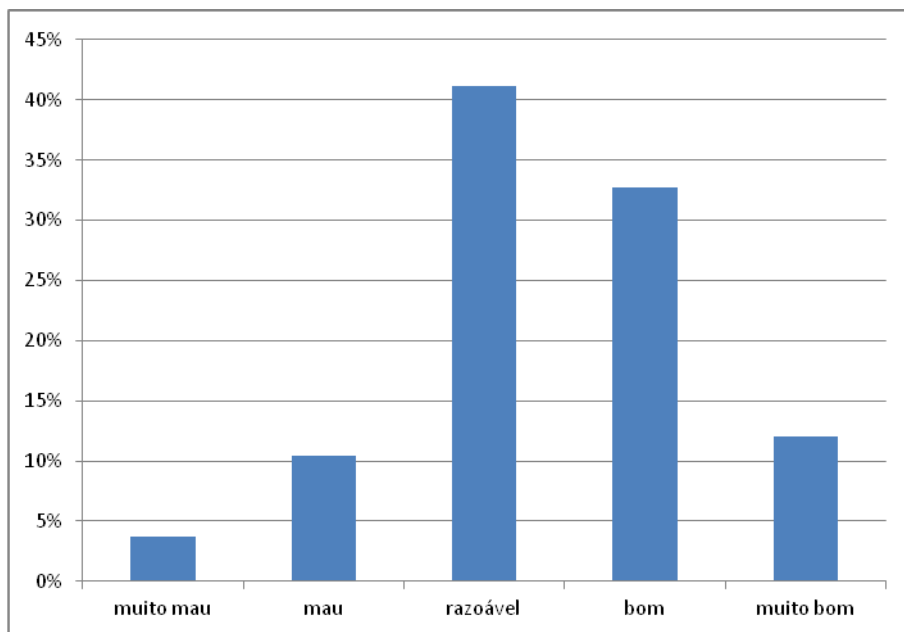
Gráfico 57. Anda a pé / bicicleta.



4.5.12 Utilização do carro

Relativamente à utilização do carro, 41% dos inquiridos classifica o seu comportamento de “Razoável” e 32,7% classifica de “Bom” - **Gráfico 58**.

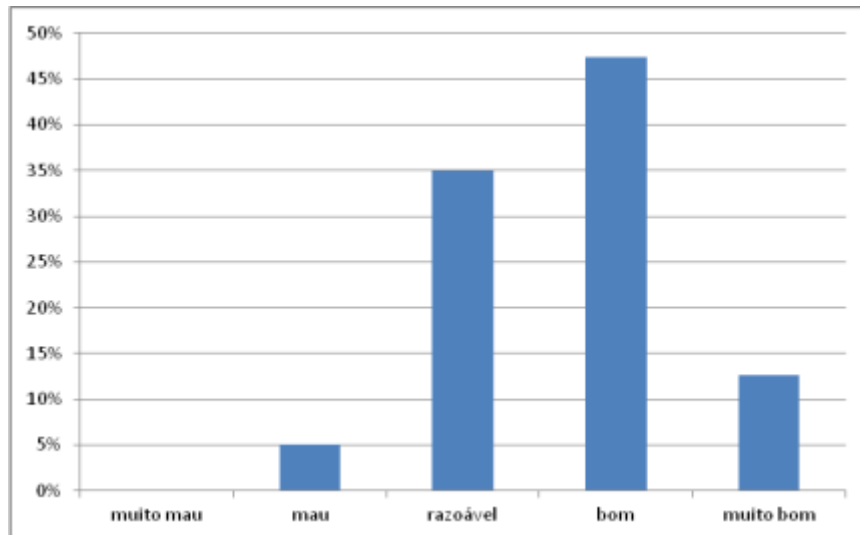
Gráfico 58. Utilização do carro.



4.5.13 Atuação com responsabilidade no presente sem negligenciar as necessidades das gerações futuras

No que se refere à atuação com responsabilidade no presente sem negligenciar as necessidades das gerações futuras, 47,4% dos inquiridos classifica o seu comportamento de “Bom” e 35% classifica de “Razoável” - Gráfico 59.

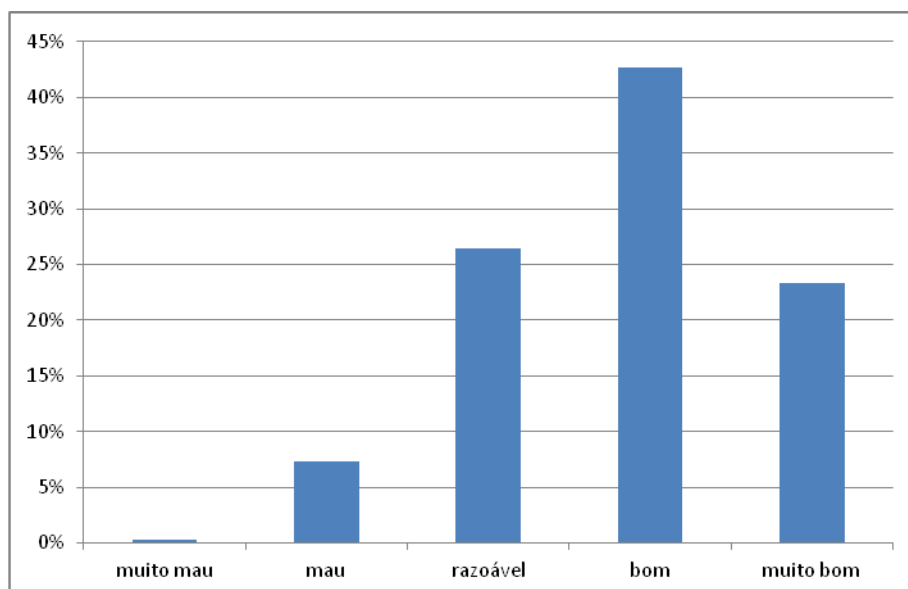
Gráfico 59. Atuação com responsabilidade no presente sem negligenciar as necessidades das gerações futuras.





4.5.14 Aceitação a diferença

Na aceitação da diferença 42,7% dos inquiridos classifica o seu comportamento de *Bom* e 26,4% classifica de *Razoável* - Gráfico 60.

Gráfico 60. Aceita a diferença.



	<p>Agenda 21 do Concelho do Alandroal</p> <p>Relatório da Consulta Pública I Dezembro 2011</p>	 Página 44 de 50
---	---	--

4.6 Principais razões porque é Bom viver no Concelho

A penúltima questão do inquérito corresponde a uma pergunta aberta: *Diga-nos as três principais razões porque é Bom Viver aqui.*

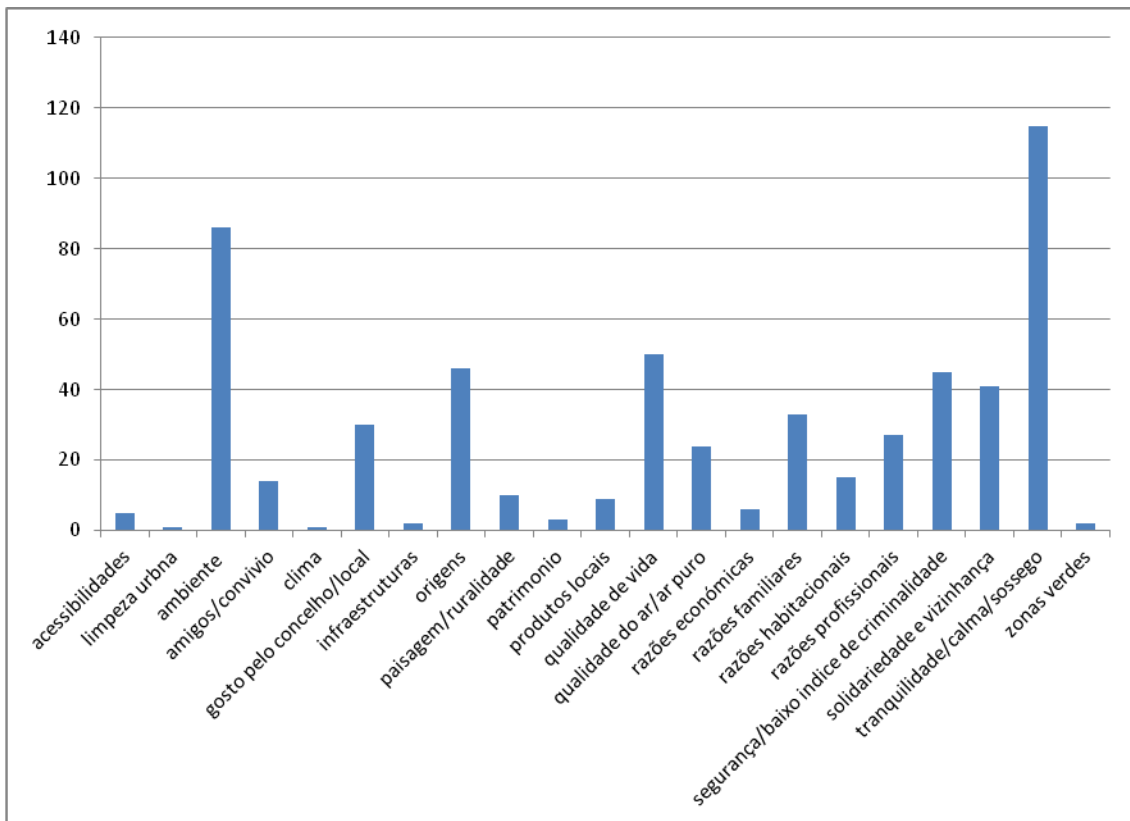
No tratamento das respostas foi necessário uniformizar as respostas. Elencam-se de seguida as razões apontadas pelos inquiridos:

Acessibilidades
 Limpeza urbana
 Ambiente
 Amigos e convívio
 Clima
 Gosto pelo concelho/local
 Infraestruturas
 Origens
 Paisagem/ruralidade
 Património
 Produtos locais
 Qualidade de vida
 Qualidade do ar/ar puro
 Razões económicas
 Razões familiares
 Razões habitacionais
 Razões profissionais
 Segurança/baixo índice de criminalidade
 Solidariedade e vizinhança
 Tranquilidade/calma/sossego
 Zonas verdes

Das razões apontadas pelos inquiridos, as que tiveram mais consenso são:

- Tranquilidade / calma / sossego, com 115 referências;
- Ambiente, associado à qualidade ambiental que o Concelho oferece, com 86 referências;
- Qualidade de vida, com 50 referências;
- Identificação com o local de nascimento/origens, com 46 referências;
- Segurança e baixo índice de criminalidade, com 45 referências;
- Solidariedade e relações de vizinhança, com 41 referências

Gráfico 61. Razões porque é bom viver no Concelho.



4.7 Três ideias para resolver os problemas da freguesia

A última questão do inquérito pedia ao inquirido que indicasse três ideias concretas para resolver os principais problemas da sua freguesia. Em muitos casos as respostas eram semelhantes e nesse sentido procurou-se uniformizar as ideias que se apresentam de seguida agrupadas por freguesia.

Capelins

- Instalação de um motor no poço da aldeia de Ferreira
- Reabilitação da escola para acolher o posto médico
- Fixar a população jovem dinamizando o tecido económico para a criação de empregos
- Promover o sector agrícola e o turismo
- Conclusão do lar/centro de dia
- Reconversão do antigo Posto da GNR como centro de dia
- Construção de um centro de dia em Monte Juntos e em Ferreira



Agenda 21 do Concelho do Alandroal
Relatório da Consulta Pública I Dezembro 2011



Página 46 de 50

- Reconversão da antiga escola para casa mortuária
- Criação de espaços verdes
- Criação de um jardim em Monte Juntos
- Reabilitação dos arruamentos das aldeias
- Reabilitação dos caminhos rurais
- Ajuste do horário dos autocarros com os horários das escolas
- Recolocação do posto de correio em Faleiros
- Instalação de ecopontos em todas as aldeias da freguesia
- Instalação da rede elétrica nos montes isolados da freguesia
- Reabertura da escola
- Dinamização de iniciativas para os jovens
- Dinamização de atividades socioculturais na freguesia (bailes, festas, etc.)
- Apoio aos mais desfavorecidos e aos idosos
- Apoio no transporte para idosos
- Construção de uma praia fluvial no Alqueva e um parque de merendas

São Brás dos Matos

- Construção de um polidesportivo
- Construção de um centro de convívio
- Construção de um lar e centro de dia
- Apoio às pessoas com deficiência
- Apoio aos idosos
- Apoio no transporte para idosos
- Promover o sector agrícola
- Promover a indústria transformadora
- Promover o comércio
- Promover o turismo
- Fixar a população jovem dinamizando o tecido económico para a criação de empregos
- Incentivo à formação profissional
- Incentivos para a fixação da população
- Reabilitação da rede de abastecimento de água



- Alargamento da estrada principal e aumento do número de estacionamentos
- Construção de uma rua pedonal no centro da aldeia com iluminação
- Criação de espaços verdes
- Promoção de atividades desportivas

Nª Sra. da Conceição

- Fixar a população jovem dinamizando o tecido económico para a criação de empregos
- Reabilitação dos acessos da freguesia
- Promover a indústria transformadora
- Promover o comércio
- Apoio aos idosos
- Apoio no transporte para idosos
- Reversão da antiga escola num centro de dia
- Construção de um lar de idosos
- Apoio aos jovens
- Melhorar o abastecimento de água
- Aproveitamento da barragem do Alqueva
- Dinamização de atividades socioculturais
- Melhorar o serviço de saúde
- Construção de casas de banho públicas
- Funcionamento da área de serviço do Alandroal
- Reabertura da escola
- Construção de um centro de convívio

Terena

- Apoio à fixação dos jovens
- Apoio às pequenas empresas
- Promoção da formação profissional
- Melhorar a limpeza urbana (ruas e valetas)
- Construção de um parque infantil



Agenda 21 do Concelho do Alandroal
Relatório da Consulta Pública I Dezembro 2011





Página 48 de 50

- Construção de um centro de convívio
- Construção de um polidesportivo
- Criação de um centro comercial
- Construção de espaços verdes
- Melhorar a cobertura da rede de telecomunicações
- Promover o sector agrícola
- Promover o turismo
- Promover o comércio
- Construção de um parque oficial
- Compatibilizar as condicionantes de ordenamento do território com as atividades humanas
- Melhorar os acessos
- Reabilitação das ruas da zona histórica
- Instalação de um contentor junto ao castelo
- Aproveitamento das energias renováveis
- Promoção da habitação social
- Aproveitamento do Alqueva para o turismo e para a agricultura
- Criação de um espaço de lazer na barragem de Lucefecit
- Criação de um circuito de manutenção
- Melhoria da rede de abastecimento de água e da rede de drenagem de esgotos
- Reabilitação do castelo de Terena
- Recuperação dos monumentos e espaços na zona antiga de Terena
- Dinamização de eventos culturais

Santiago Maior

- Melhoria do abastecimento de agua
- Reabilitação das estradas da freguesia
- Melhoria da sinalização
- Melhoria da iluminação publica
- Atração de investimento
- Promover o sector agrícola
- Promover a indústria transformadora
- Promover o comércio
- Promover o turismo
- Melhorar o serviço de saúde
- Melhoria do posto médico
- Promoção de atividades desportivas
- Reabilitação do espaço em volta da igreja
- Apoio aos idosos
- Construção de um centro de dia
- Construção de um jardim de infância
- Construção de um parque infantil
- Criação de grupo folclórico (rancho)
- Dinamização de eventos socioculturais
- Promoção dos produtos locais
- Criação uma marca regional de promoção dos produtos locais
- Simplificação dos procedimentos administrativos no licenciamento e autorizações camarárias
- Compatibilização das condicionantes de ordenamento do território com as atividades humanas

	Agenda 21 do Concelho do Alandroal Relatório da Consulta Pública I Dezembro 2011	 Página 50 de 50
---	--	--

Juromenha

- Promover a reabilitação da fortaleza
- Promover o turismo
- Urbanizar lotes para fixar a população
- Reconversão da escola primário num centro de dia
- Apoiar os idosos
- Recuperação da habitação degradada
- Promover a ligação Espanha/Portugal via fluvial
- Dinamização do tecido económico para a criação de empregos
- Apoio aos jovens ao nível de habitação a baixo custo
- Dinamização de ações de sensibilização ambiental

ⁱ A esta amostra corresponde o grupo etário com mais de 60 anos.